

Urbanisticko-architektonická studie areálu bývalé Základní školy Dukelské v Příboře
ČÁST A. Studie vzhledu fasády budovy bývalé školy a školní jídelny a vstupů do obou objektů

Urbanisticko-architektonická studie
11/2023

Město Příbor
opus architekti

IDENTIFIKAČNÍ ÚDAJE

Název akce:
Urbanisticko-architektonická studie areálu bývalé Základní školy Dukelské v Příboře
ČÁST A.
Studie vzhledu fasády budovy bývalé školy a školní jídelny a vstupů do obou objektů
Místo stavby: Dukelská 1346, Příbor
Parcelní čísla: 667/1, 667/2, 668/1, 668/2, 669/1, 670 k.ú. Příbor

OBJEDNATEL

Město Příbor
Náměstí Sigmunda Freuda 19, 742 58 Příbor
IČO: 00298328
DIČ: CZ00298328

v zastoupení:
Ing. arch. Jan Malík, starosta města
zástupce investora:
Ing. Jaroslav Šimíček, vedoucí odboru IRMS, MÚ
tel.: 604 477 282, e-mail: simicek@pribor-mesto.cz
zástupce investora:
Ing. Karolína Pavelková, odbor IRSM, MÚ Příbor
tel.: 731 130 865, e-mail: pavelkova@pribor-mesto.cz

ZHOTOVITEL

opus architekti s.r.o.
Masarykova tř. 330/10, 746 01 Opava
IČO: 194 15 982

v zastoupení:
tel.: 605 950 765, e-mail: materna@opusarch.cz

ARCHITEKTONICKO-UBRANISTICKÉ ŘEŠENÍ
Ing. arch. Martin Materna
Bc. Renata Valentová

DOPRAVNÍ ŘEŠENÍ
KRAJINÁŘSKÉ ŘEŠENÍ
GEODETICKÉ ZAMĚŘENÍ

Ing. Zbyněk Novák
Ing. Zdeněk Strnadel
Ing. Jiří Slivka

OBSAH

- A. STUDIE VZHLEDU FASÁDY BUDOVY BÝVALÉ ŠKOLY A ŠKOLNÍ JÍDELNY A
VSTUPŮ DO OBJEKTU
Průvodní zpráva
01 Fotografie stávajícího stavu
02 Původní návrh fasády dle dokumentace z r. 1958
-severozápadní a jihozápadní pohled
03 Původní návrh fasády dle dokumentace z r. 1958
- jihovýchodní a severovýchodní pohled
04 Vybrané materiály a referenční příklady
05 Návrh fasády, členění a způsob otevírání výplní otvorů
06 Návrh fasády - severozápadní a jihozápadní pohled
07 Návrh fasády - jihovýchodní a severovýchodní pohled
08 Typické podlaží
09 Schema variant umístění jídelny
10 Provozní schéma a návrh nové dispozice stávající jídelny
11 Provozní schéma a návrh dispozice nové jídelny

Fasáda budovy školy

Škola na ul. Dukelská je zděná čtyřpodlažní budova s ocelovým vazníkovým krovem a plechovou střešní krytinou. Okna jsou dřevěná původní, členěná na výklopný spodní díl a otočný horní díl. Zdivo je omítnuto hrubozrnnou VC omítkou šedého odstínu v kombinaci s náznakem cihlového odstínu.

S ohledem na požadované energetické úspory bude nutné objekt doplnit kontaktním zateplovacím systémem spojeným s výměnou oken.

Zateplení navrhujeme, z důvodu lepší hygieny vnitřního prostředí, difúzně otevřenou skladbou z minerální tepelné izolace o tl. 200 mm v systému např. STO-mineral, v úrovni soklu z XPS nebo EPS perimetr.

Výplně otvorů jsou navrženy novými hliníkovými okny bílé barvy. Okna budou v provedení s přerušeným tepelným mostem s izolačními trojskly. Okna na osluněných fasádách jihovýchod a jihozápad budou doplněna exteriérovými stínícími prvky - hliníkové žaluzie.

Okna budou vycházet z původního členění oken, ale s upraveným způsobem otevírání. Spodní díl bude umožňovat výklopnou ventilaci a pro údržbu na zámek celkový výklop. Horní díl bude s výklopnou ventilací a na zámek otevíravé.

Celková koncepce fasády vychází z původní podoby domu s důrazem na jeho symetrickou formu se vstupním rizalitem a bočními schodišťovými křídly, které jsou prosvětleny předsazenou výtvarně pojednanou fasádou z betonových tvarovek. Stejný motiv je použit i po stranách hlavního vstupu.

Z archivních podkladů bylo zřejmé, že původní projekt počítal s různým řešením struktury omítek, tj. hrubá vs. jemná a drážkovaná omítka.

Celkové původní pojetí fasády odpovídá významu občanské budovy a návrhem se snažíme na tyto principy navázat a dále rozvést při současných požadavcích na tepelně-izolační parametry obálky budovy.

Barevnost fasády bude upravena a laděna do světlých tónů, bílý až jemně béžový odstín. Hlavním motivem bude práce se strukturou omítky, která se opírá o původní návrh a dále jej rozvíjíme. Omítka bude pojednána ve třech strukturách a zrnitostech, hlavní fasáda bude jemná hlazená omítka s malou zrnitostí 0,5 mm, sokl, šambrány kolem oken a vstupní rizalit budou ze zatírané hlazené omítky o větší zrnitosti 2 až 3 mm. Přízemí bude v ploše mezi okny a kolem hlavního vstupu řešeno drážkovanou jemnou omítkou. Dále jsou omítky doplněny v duchu původní koncepce a také s ohledem na členění na sokl, okna apod. negativními liniovými drážkami.

Povrchové provedení omítek bude předem vzorkováno.

Výtvarně předsazené části fasády budou zachovány, tepelně izolační funkce bude zajištěna vložení nové systémové skleněné fasády ze strany interiéru. Bude se jednat o systém na bázi hliníkové fasády s otevíravými poli umožňujícími údržbu.

Součástí bude i zateplení krovu, a to loženou tepelnou izolací na podlahu podkroví s horní pochozí deskovou podlahou.

V části podkroví je dále uvažováno s vestavbou doplňkových víceúčelových místností ateliérového typu, které rozšíří využitelné plochy pro středisko volného času. Tato část bude řešena tepelně izolační vestavbou do krovu s prosvětlením pomocí nových střešních oken.

Jídelna / stávající vs. novostavba

S obnovou funkce školy, zejména tříd prvního stupně, je spojena otázka zprovoznění školní jídelny. Nové požadavky na jídelnu mají umožnit stravování dětí s přípravou dovezeného jídla, tedy není nutné obnovit nákladný provoz bývalé školní kuchyně. Objekt by měl být dále doplněn o prostor cvičné výukové kuchyně.

Stávající jídelna

V současnosti je severně od objektu školy umístěna stávající budova bývalé školní jídelny. Tento objekt pochází ze 70. let 20. století a byl koncipován jako školní jídelna s vlastní kuchyní. Tomuto účelu odpovídá i prostorová dimenze objektu a umístění s přístupem pro zásobování. Objekt je však nevhodně umístěn s odsazením od školy a v jiné výškové úrovni, neumožňuje tedy přímé provozní napojení na objekt pro bezpečný přístup, tzv. suchou nohou, žáků a učitelů.

Mezi objektem a školou je dále vedeno zemní potrubí teplovodu.

Konstrukčně je objekt jídelny řešen jako montovaná stavba z železobetonových stěnových panelů, krov je řešen ŽB vazníky se stropními ŽB panely. Objekt není zateplen, fasáda je z hrubozrnné omítky, okna původní dřevěná, krytina je plechová. Celkový technický stav odpovídá dlouhodobé nefunkčnosti objektu.

Konstrukční pojetí je z hlediska případných úprav zásadním limitem. Jakékoliv úpravy ŽB panelů budou vyžadovat značnou pracnost a nutnost doplňujících vkládaných ztužujících konstrukcí. Současně s ohledem na velký obestavěný a vytápěný prostor by měla proběhnout redukce objemu na nové funkční požadavky jídelny. Úpravy objektu by také musely řešit velkou energetickou náročnost, tj. zateplení, výměna oken a kompletní obnovu vnitřních TZB rozvodů vč. nové vzduchotechniky. S velkým objemem je také spojená výrazná zastavěná plocha, která limituje možnost rozvoje území pro potřeby školy a zajištění potřebných parkovacích kapacit.

Případná rekonstrukce objektu má smysl při respektování příjezdu, jeho výškového umístění a ponechání trasy teplovodu. Případné propojení se školou je možno formou spojovacího krčku, který je veden, s odsazením, podél JV fasády budovy školy, kdy krček musí umístěním respektovat teplovod v místě jeho odbočky. V rámci krčku by měla proběhnout vyrovnávací rampa. Spojovací krček by však současně zamezil současnému přístupu do vnitřního areálu, bylo by tedy nutné už v první etapě úprav realizovat nový přístup z ul. Svatopluka Čecha. Souběžně s úpravami jídelny by musely proběhnout i stavební úpravy vedoucí ke zvýšení parkovacích kapacit v jižní části areálu školy.

Novostavba jídelny

Výhodou nového řešení je možnost přesného nastavení budovy na nové požadavky, tj. jídelna s přípravnou a minimálním potřebným zázemím, dále cvičná kuchyň a sociální zázemí.

Plošně a objemově by se jednalo o ekonomickou stavbu s výrazně menším vytápěným prostorem, a tedy výrazně nižšími provozními nároky.

Umístění podél JV hrany budovy školy využívá terénní konfigurace a umožní přímý přístup z šaten v 1.NP. Prostorově by novostavba logicky vymezovala areál školy a její předprostor, kdy uvolněním plochy v místě původní stavby, získává škola požadované parkovací kapacity.

Výškově lze jídelnu umístit v návazné výšce podlahy 1. NP školy, bez nutnosti ramp.

Konstrukčně je novostavba navržena jako základní podélný hranol v modulovém systému dřevostavby. Systém je tvořen obvodovou nosnou konstrukcí z dřevěných sloupů, které nesou dřevěné vazníky s doplněním ztužujícími stěnami. Jednalo by se o stavbu v pasivním standardu se zelenou extenzivní střechou.

Nutnou podmínkou novostavby by bylo přeložení trasy teplovodu vně stavby. I přes tento limit, nutnost terénních úprav a odstranění původní stavby jídelny, vychází v ekonomické rozvaze řešení jídelny formou novostavby výhodněji.

Dalším bonusem je možnost zajištění dočasného přístupu do areálu podél severní hranice řešeného území v uvolněném prostoru po odstranění původní stavby. V rámci 1. etapy stavby jídelny by bylo možno zrealizovat i parkovací plochy, a to bez výraznějšího omezení provozu v dalších částech areálu a bez nutnosti navyšování kapacit v ploše jižně od krčku tělocvičny.

Pohled na hlavní fasádu se vstupem



Pohled na jinovýchodní fasádu a spojovací krček tělocvičny



Pohled na parkoviště a tělocvičnu



Pohled školu, tělocvičnu a jídelny přes původní sportoviště

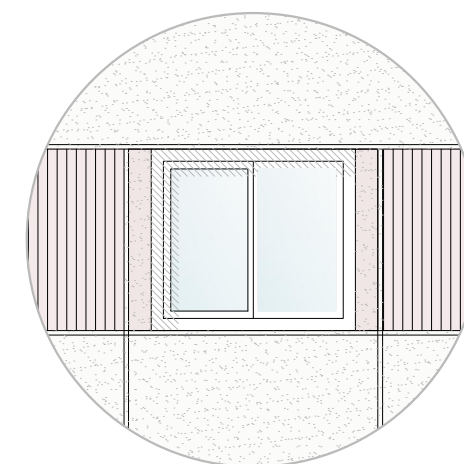
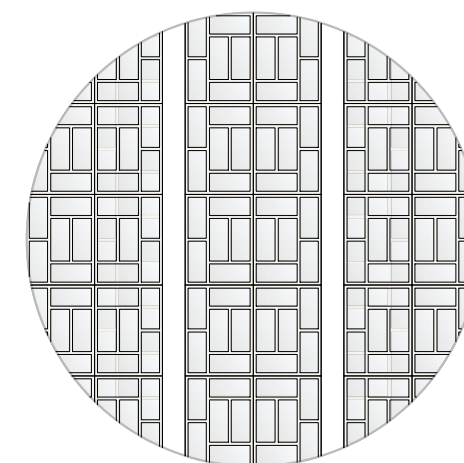


Pohled na původní sportoviště od jídelny

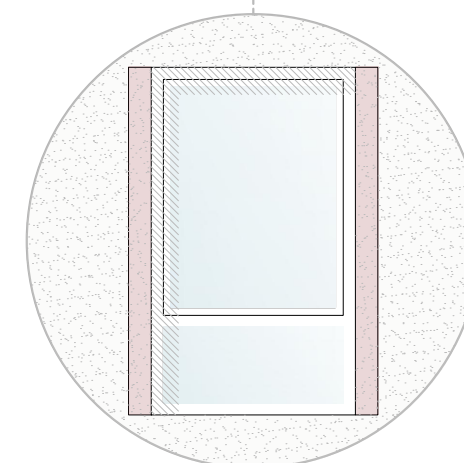
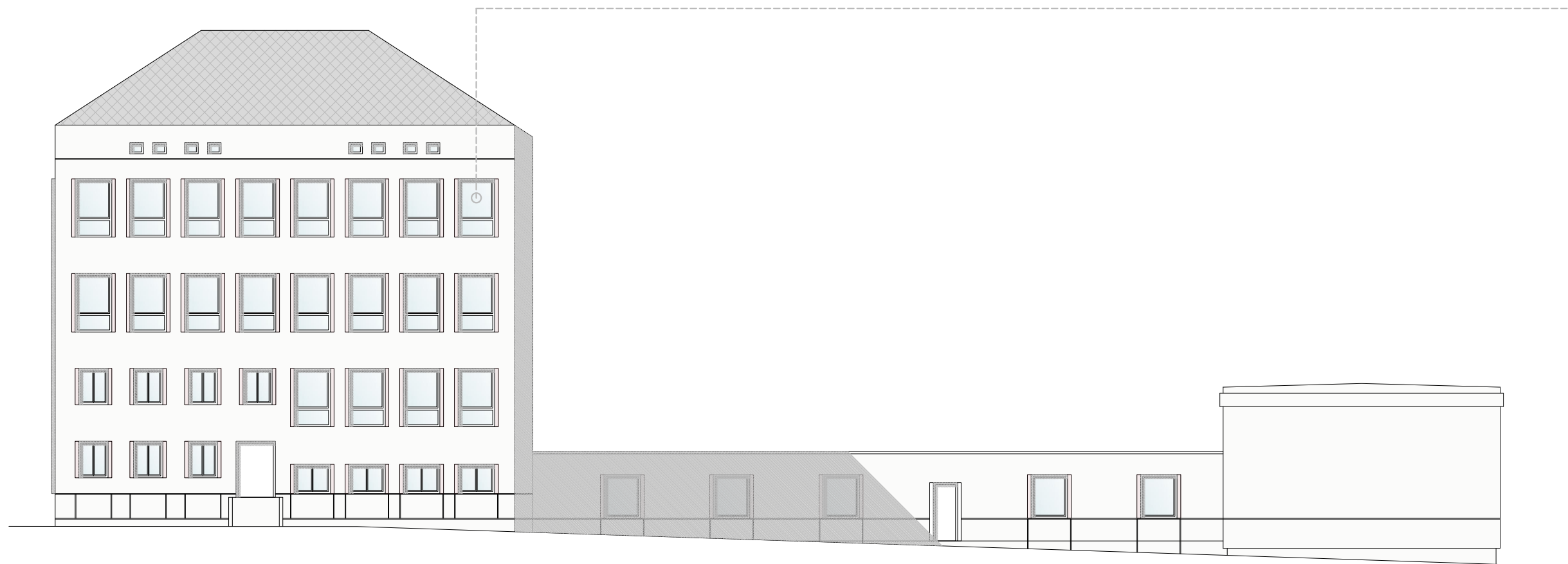


Pohled na sousedící školní družinu

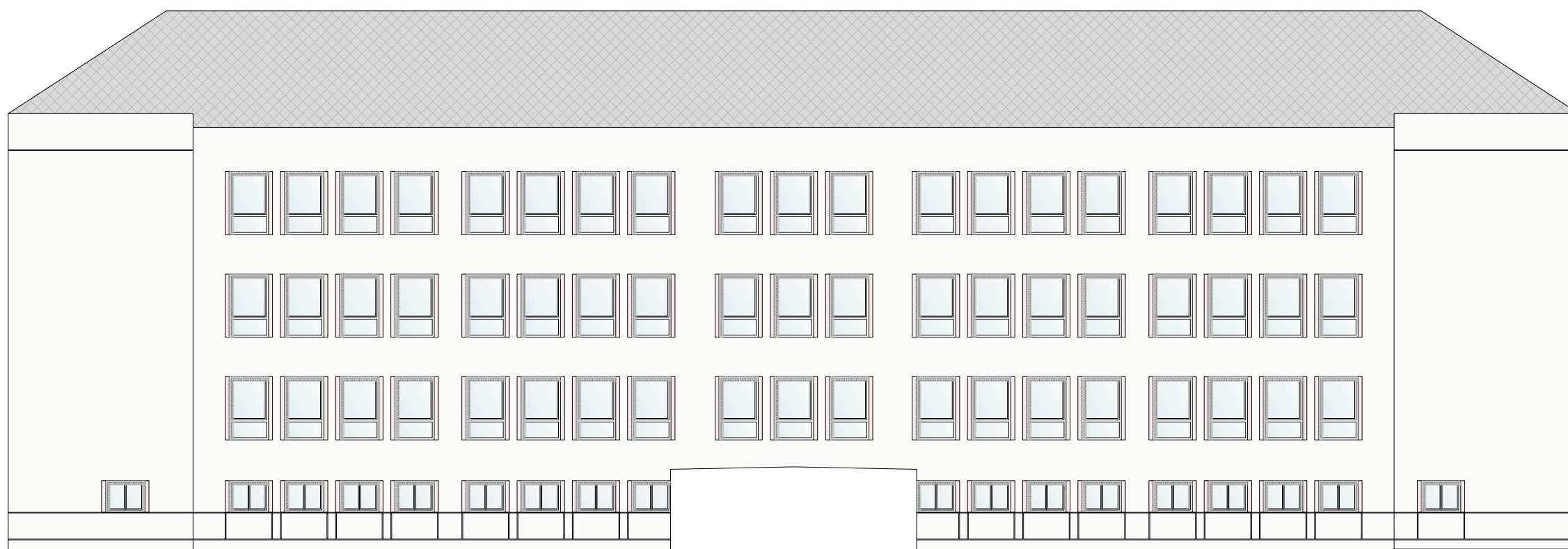
Pohled na hlavní severozápadní fasádu se vstupem - Původní návrh dle dokumentace z roku 1958



Pohled na jihozápadní fasádu s navazujícím spojovacím krčkem do tělovicvičny - Původní návrh dle dokumentace z roku 1958



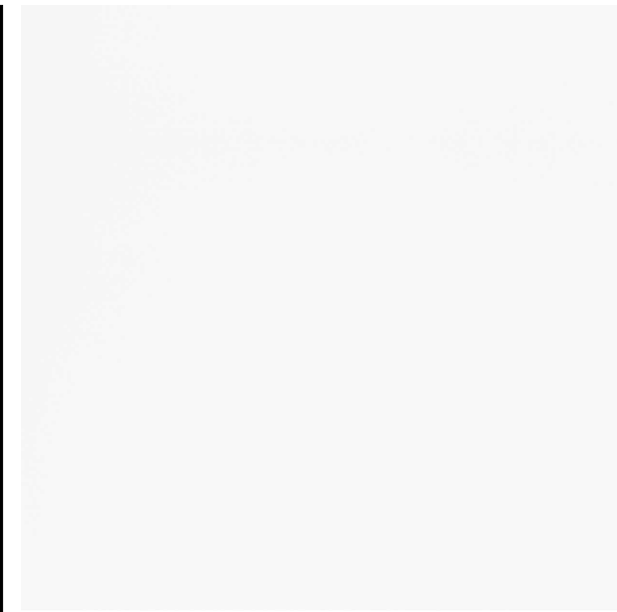
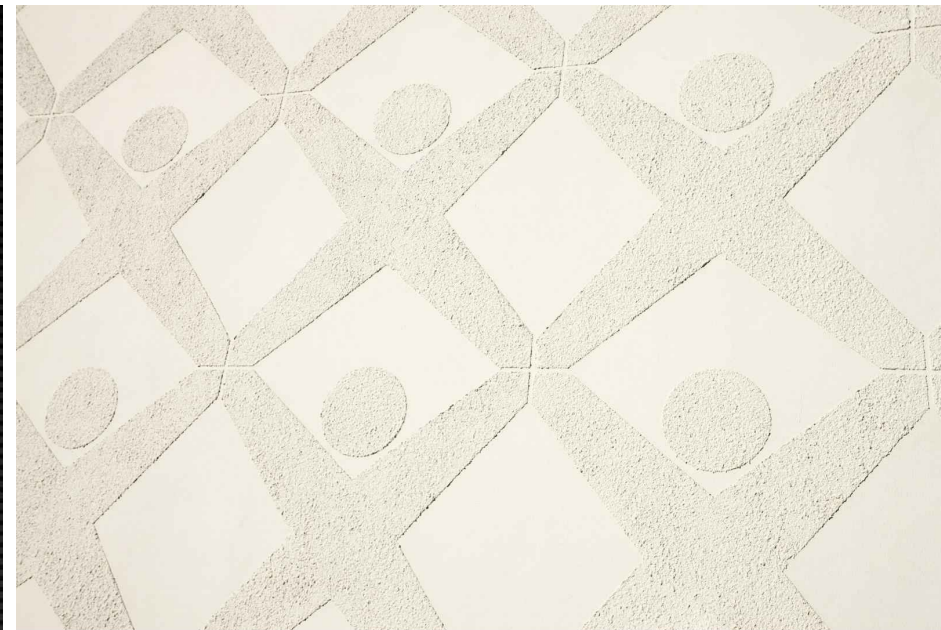
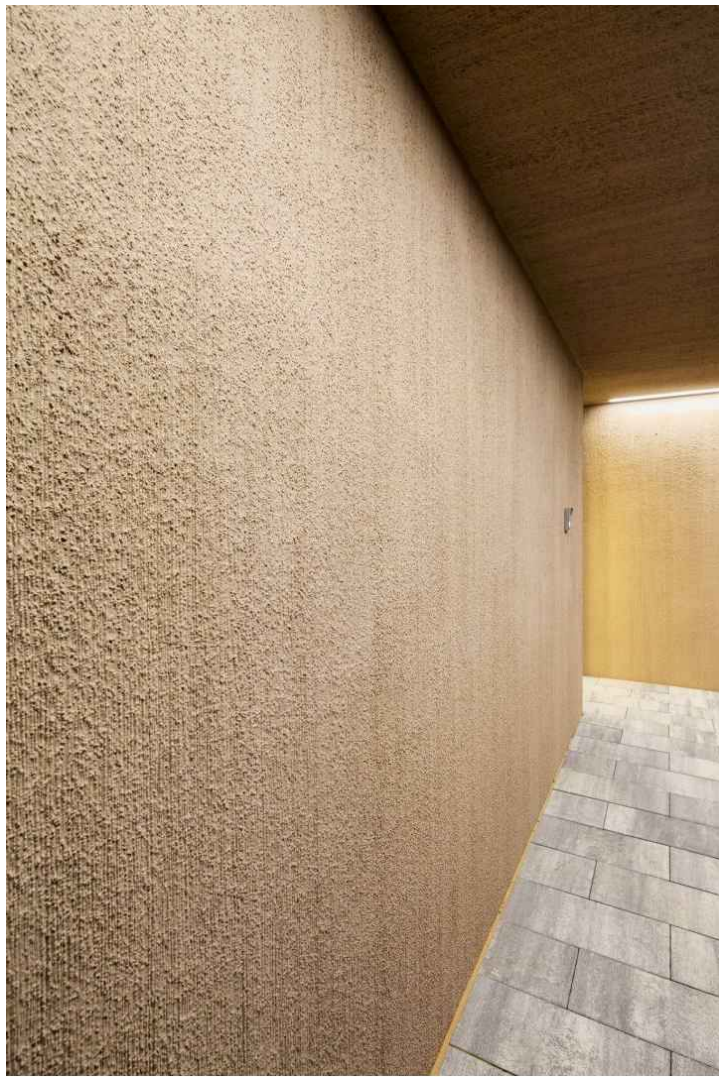
Pohled na hlavní jihovýchodní fasádu- Původní návrh dle dokumentace z roku 1958



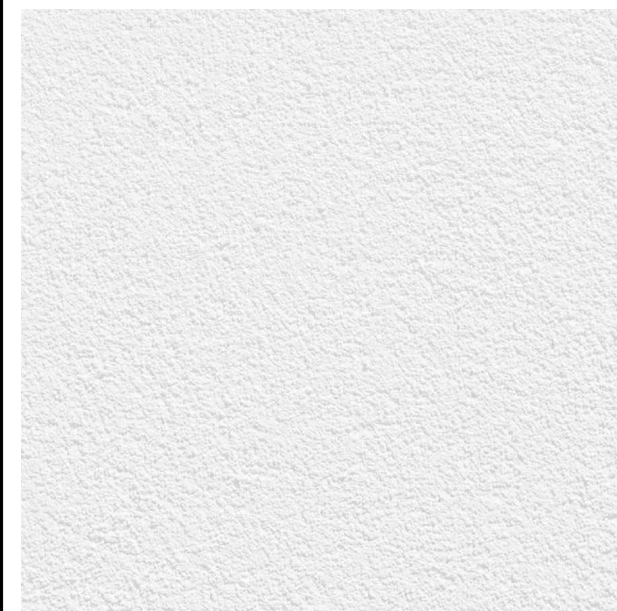
Pohled na severovýchodní fasádu s navazujícím spojovacím krčkem do tělovicvičny - Původní návrh dle dokumentace z roku 1958



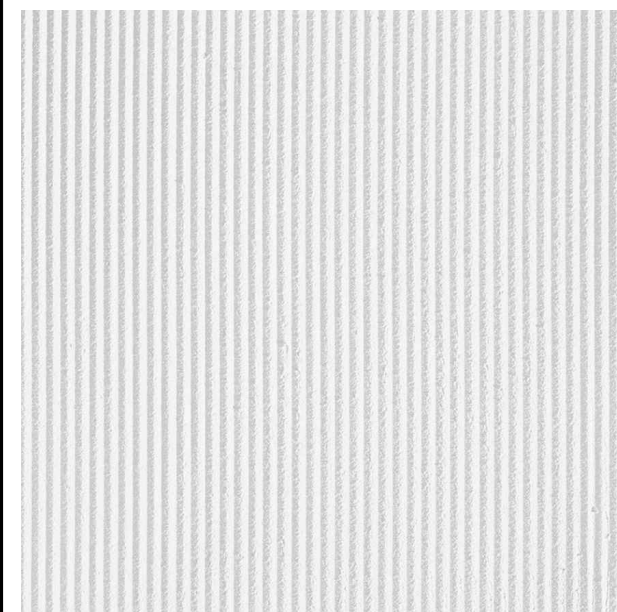
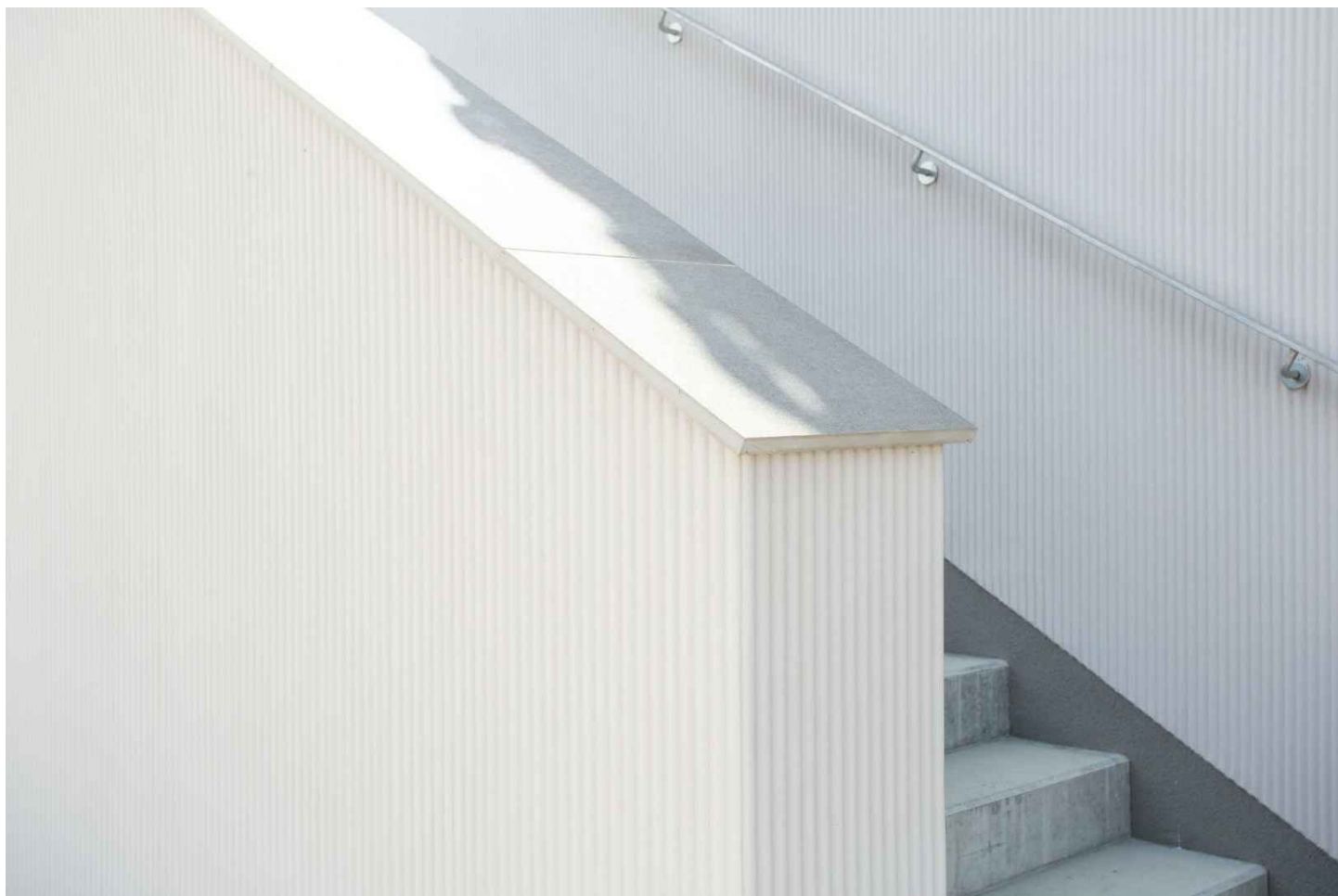
0 2 4 8 1:200



JEMNÁ OMÍTKA



HRUBÁ OMÍTKA

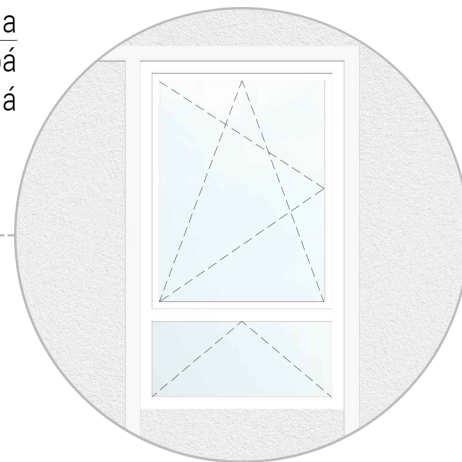


DRÁŽKOVANÁ OMÍTKA

Detail fasády
jemná omítka



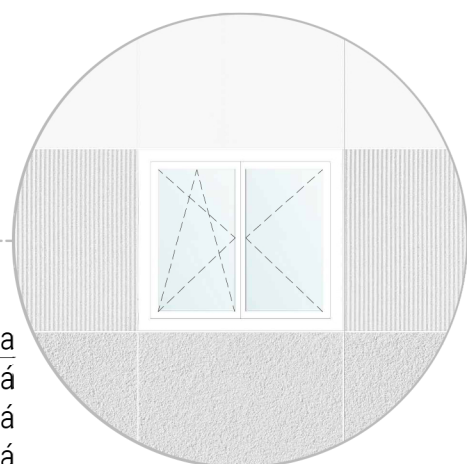
Detail okna
fasáda hrubá
špalety jemná



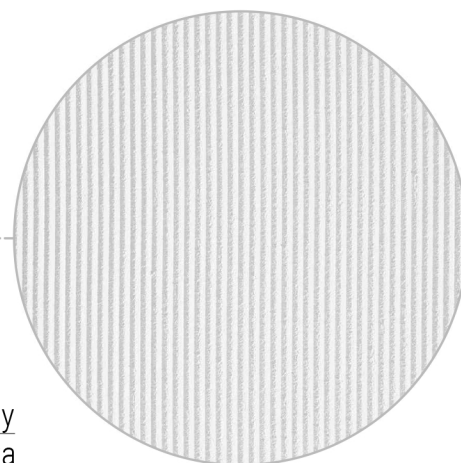
Detail soklu
hrubá omítka



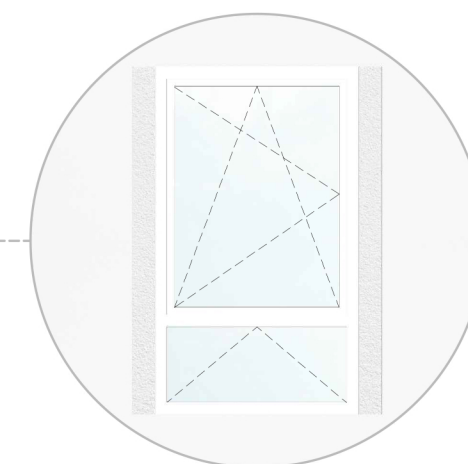
Detail okna
fasáda jemná
meziokenní pilíře drážkovaná
sokl hrubá



Detail fasády
drážkovaná omítka



Detail okna
fasáda jemná
špalety hrubá



Pohled na hlavní severozápadní fasádu se vstupem



LEGENDA:

- jemná omítka
- hrubá omítka
- drážkovaná omítka

Pohled na jihozápadní fasádu s navazujícím spojovacím krčkem do tělocvičny

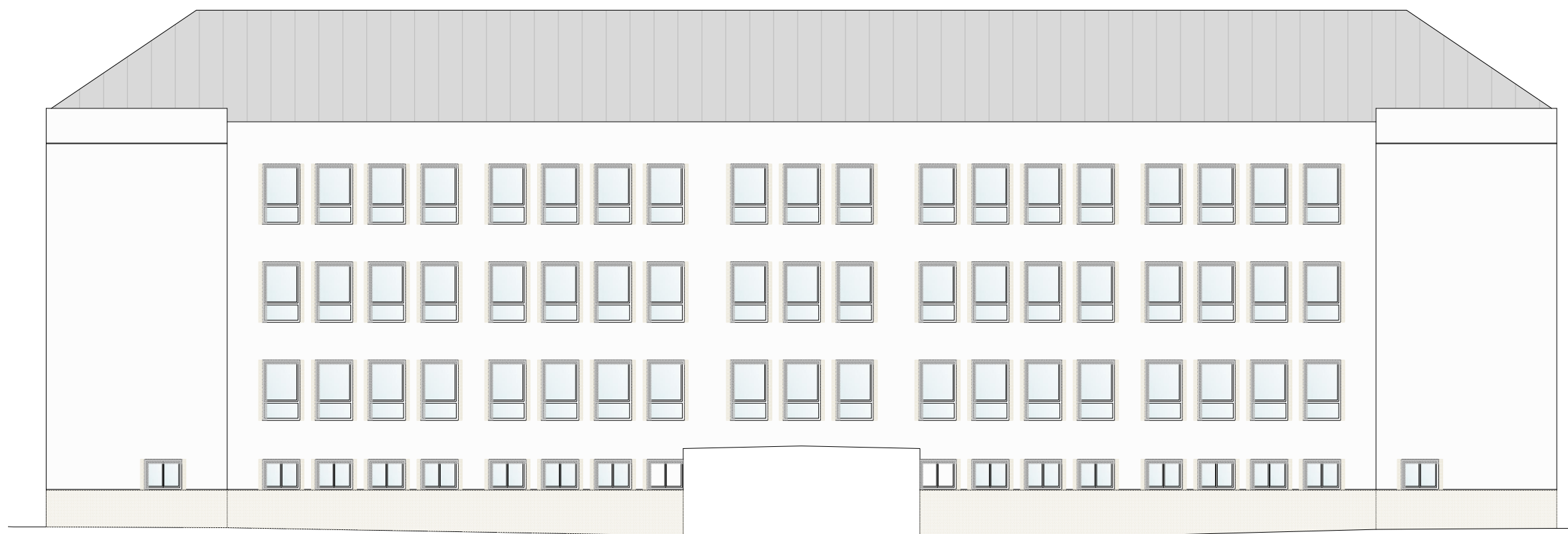


PLOŠNÉ BILANCE FASÁDY

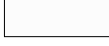


HLAVNÍ BUDOVA			
fasáda	plocha (m ²)	plocha oken (m ²)	plocha f. bez oken (m ²)
SEVEROVÝCHODNÍ	333.4	103.6	229.8
SEVEROZÁPADNÍ	1178.1	255.2	922.9
JIHOVÝCHODNÍ	956.4	237.6	718.8
JIHOZÁPADNÍ	330.6	97.6	233.0
CELKOVÁ PLOCHA			2104.5
TELOCVIČNA			
SEVEROVÝCHODNÍ	78.6	0.0	78.6
SEVEROZÁPADNÍ	89.2	9.0	80.2
JIHOVÝCHODNÍ	133.7	27.0	106.7
JIHOZÁPADNÍ	78.6	0.0	78.6
CELKOVÁ PLOCHA			344.1
SPOJOVACÍ KRČEK TĚLOCVIČNY			
SEVEROVÝCHODNÍ	102.5	25.0	77.5
JIHOZÁPADNÍ	100.9	15.9	85.0
CELKOVÁ PLOCHA			162.5
ZATEPLENÍ PŮDY			
CELKOVÁ PLOCHA			861.1
CELKEM ZATEPLOVANÁ PLOCHA			3472.2

0 2 4 8 1:200

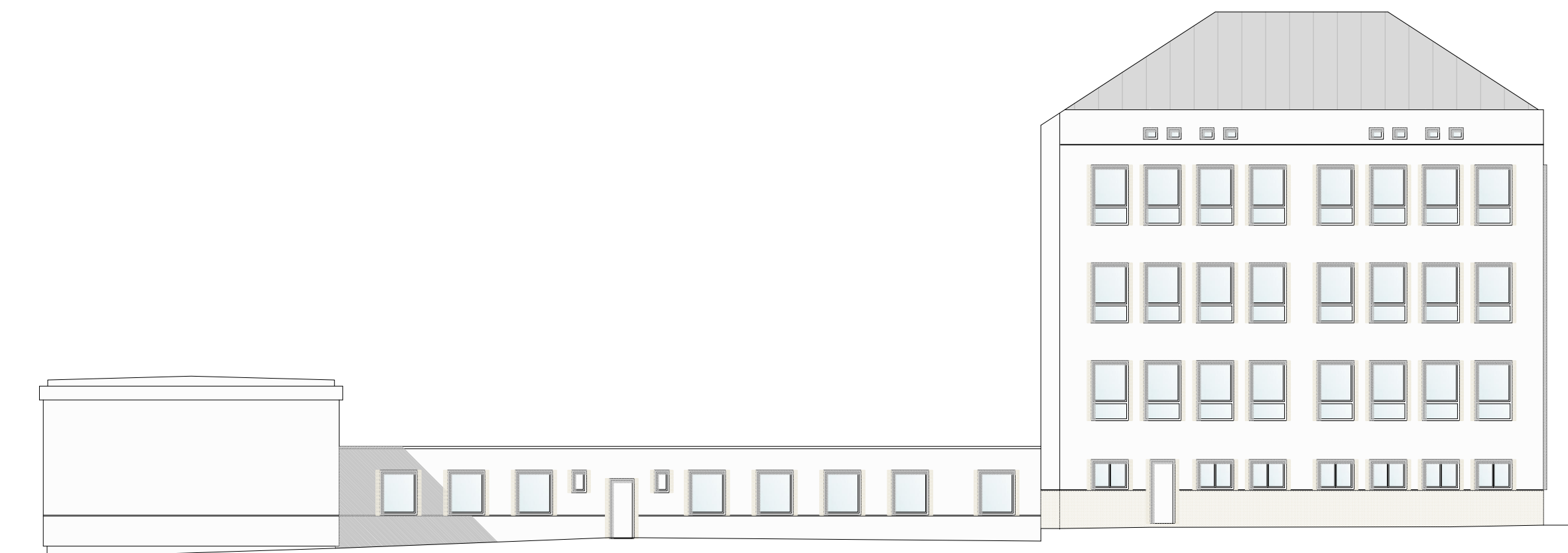
Pohled na hlavní jihovýchodní fasádu



LEGENDA:

-  jemná omítka
-  hrubá omítka
-  drážkovaná omítka

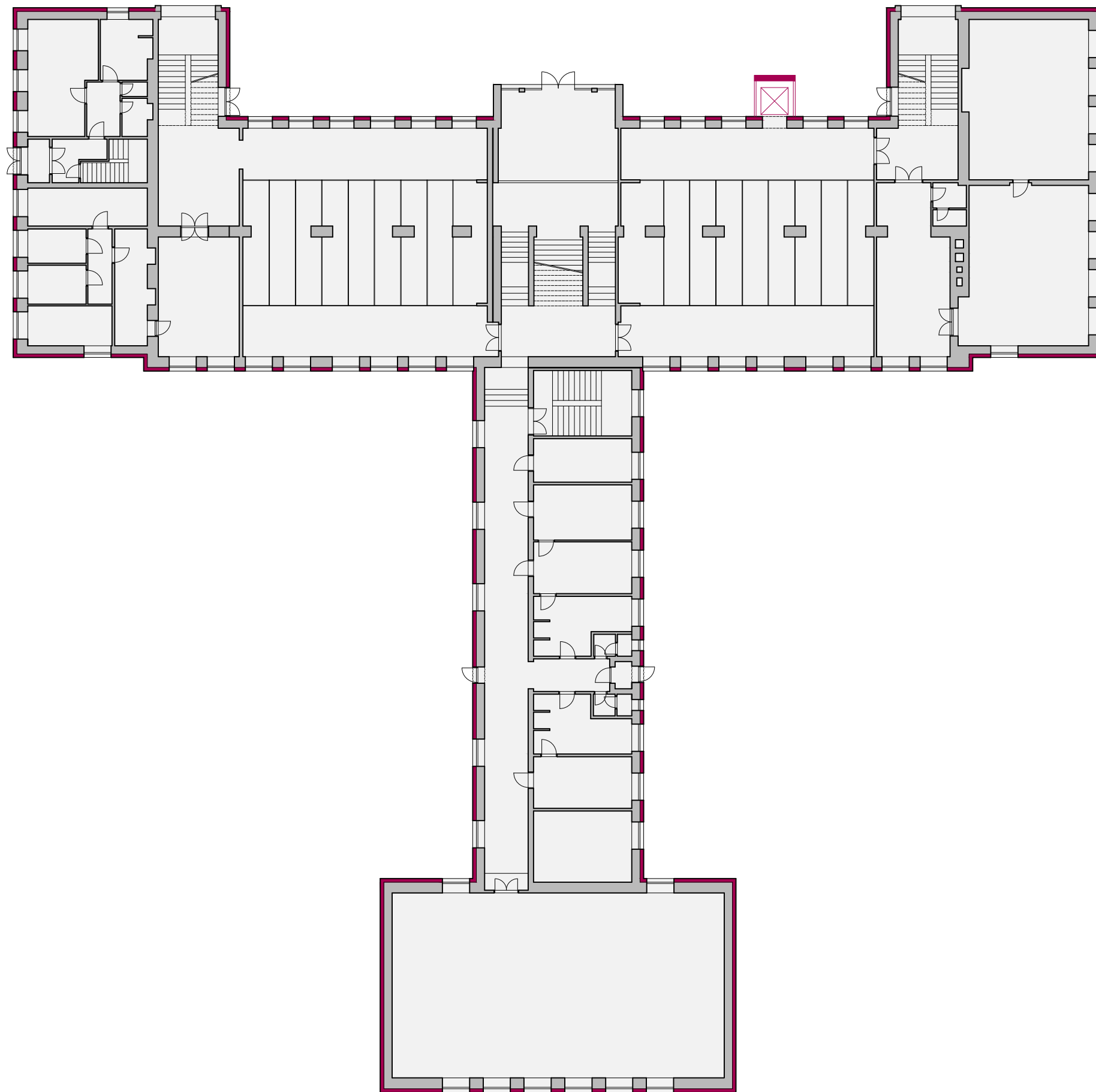
Pohled na severovýchodní fasádu s navazujícím spojovacím krčkem do tělovičny



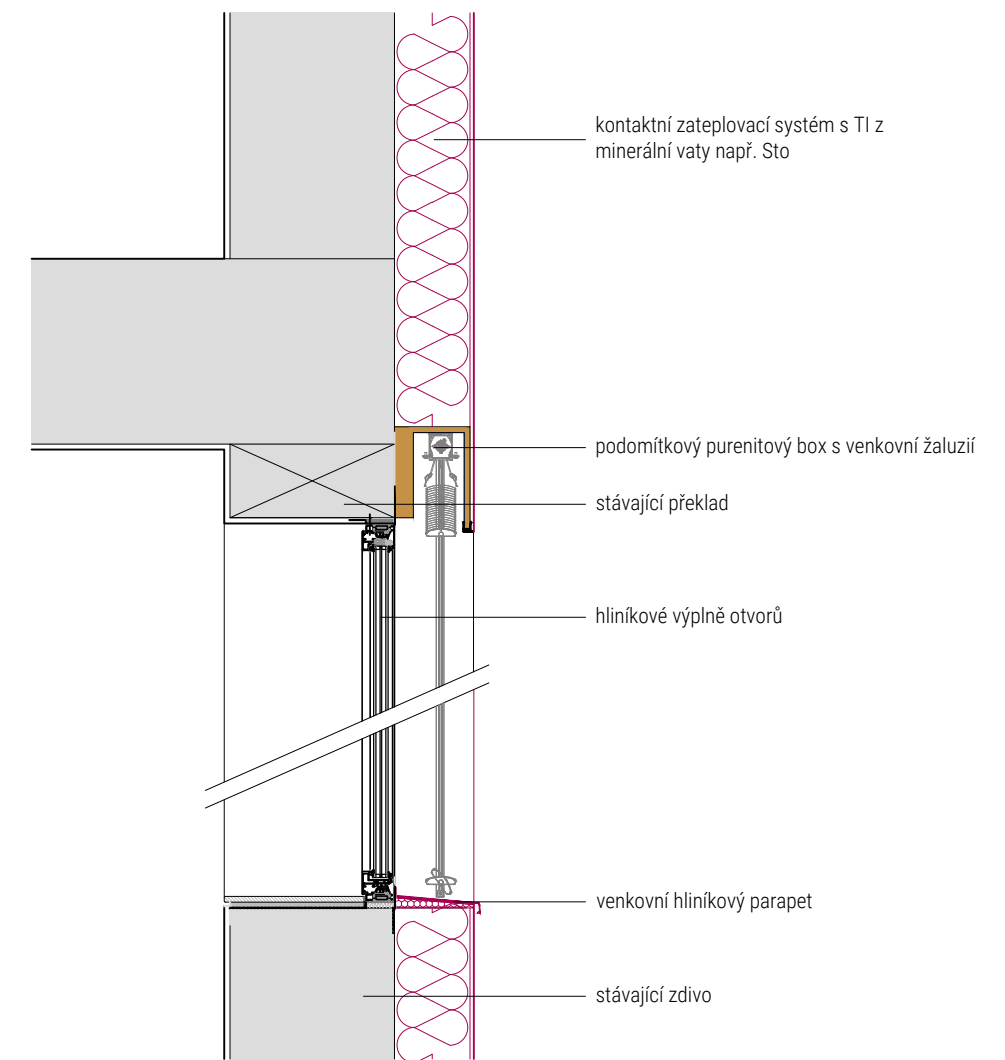
PLOŠNÉ BILANCE FASÁDY

HLAVNÍ BUDOVA			
fasáda	plocha (m ²)	plocha oken (m ²)	plocha f. bez oken (m ²)
SEVEROVÝCHODNÍ	333.4	103.6	229.8
SEVEROZÁPADNÍ	1178.1	255.2	922.9
JIHOVÝCHODNÍ	956.4	237.6	718.8
JIHOZÁPADNÍ	330.6	97.6	233.0
CELKOVÁ PLOCHA			2104.5
TELOCVIČNA			
SEVEROVÝCHODNÍ	78.6	0.0	78.6
SEVEROZÁPADNÍ	89.2	9.0	80.2
JIHOVÝCHODNÍ	133.7	27.0	106.7
JIHOZÁPADNÍ	78.6	0.0	78.6
CELKOVÁ PLOCHA			344.1
SPOJOVACÍ KRČEK TĚLOCVIČNY			
SEVEROVÝCHODNÍ	102.5	25.0	77.5
JIHOZÁPADNÍ	100.9	15.9	85.0
CELKOVÁ PLOCHA			162.5
ZATEPLENÍ PŮDY			
CELKOVÁ PLOCHA			861.1
CELKEM ZATEPLOVANÁ PLOCHA			3472.2

0 2 4 8 1:200





TYPOVÝ DETAIL ZATEPLENÍ FASÁDY



PLOŠNÉ BILANCE FASÁDY

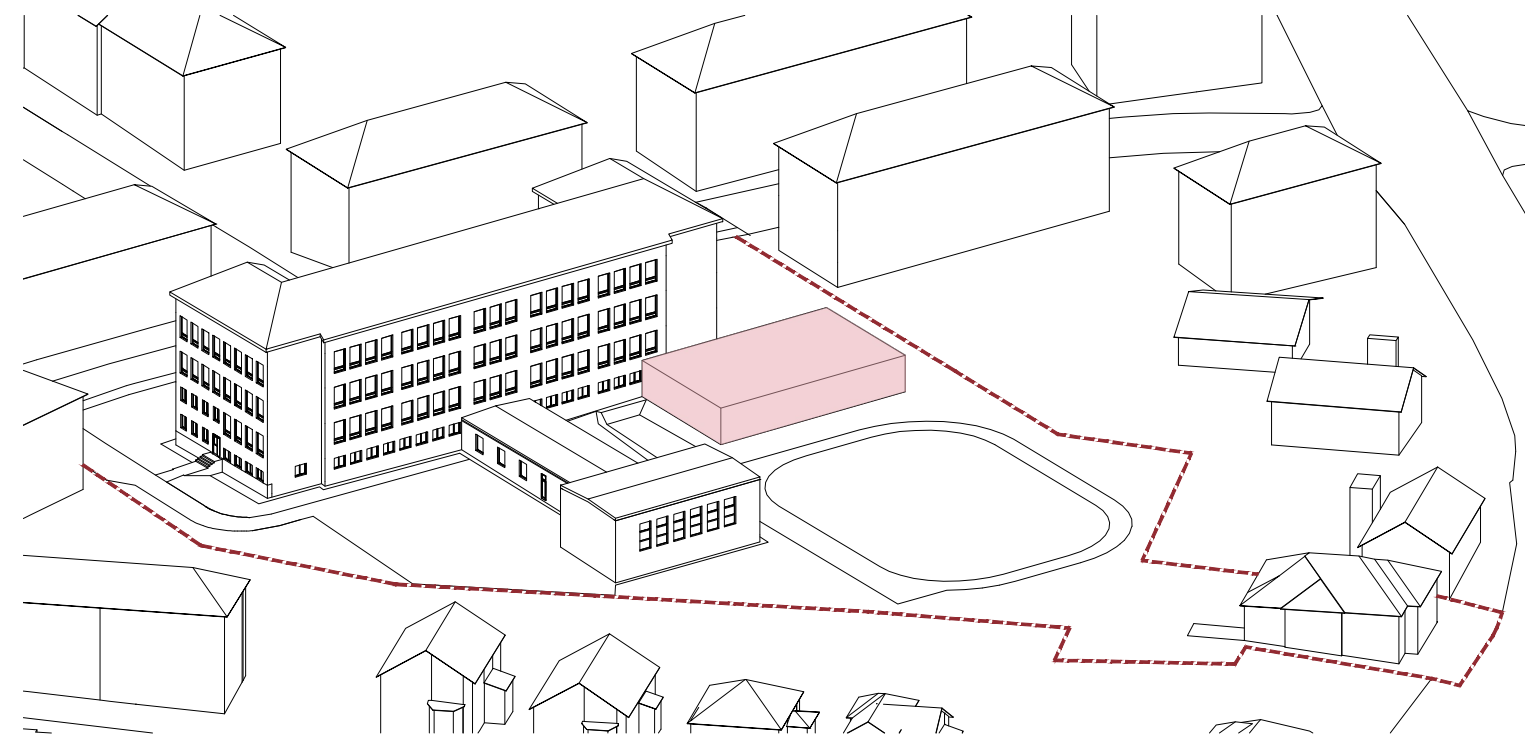
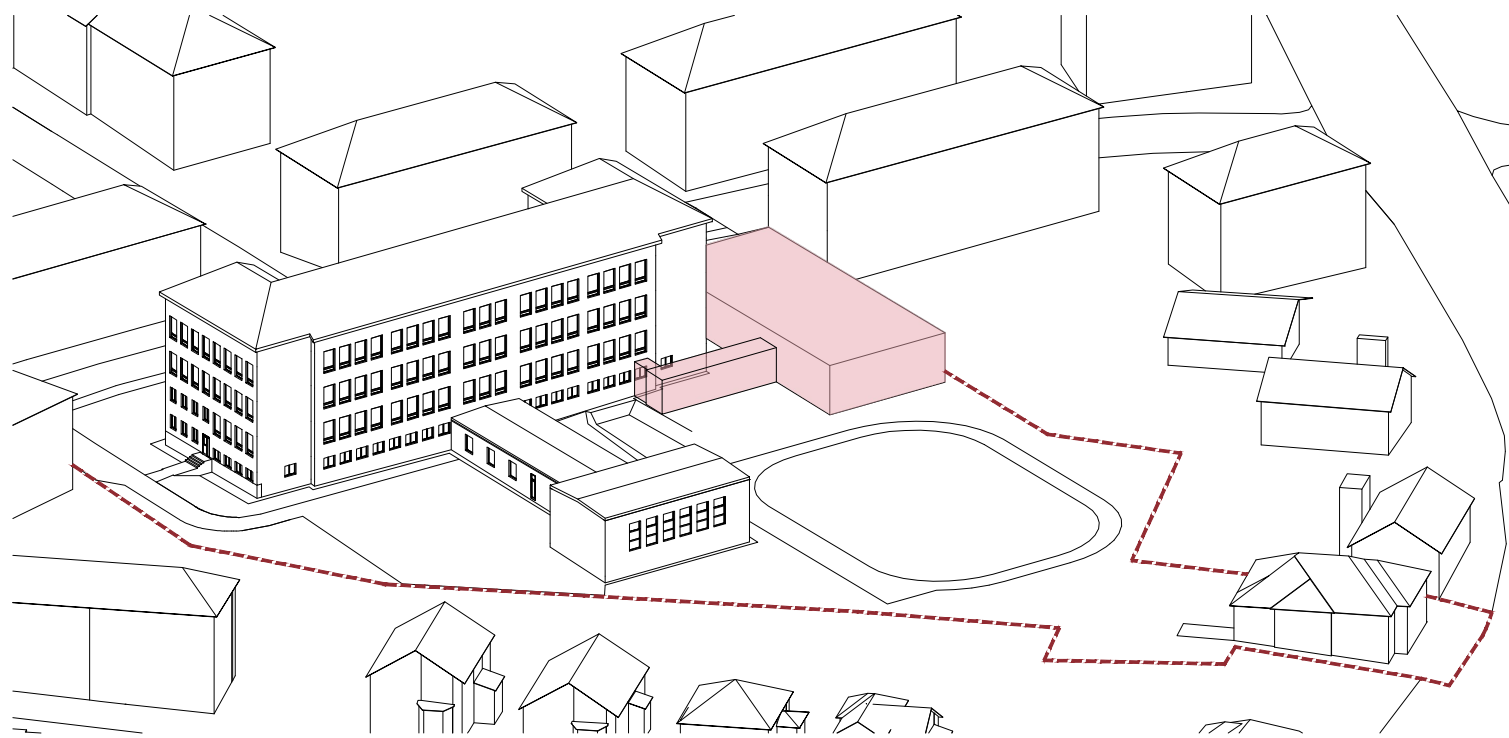
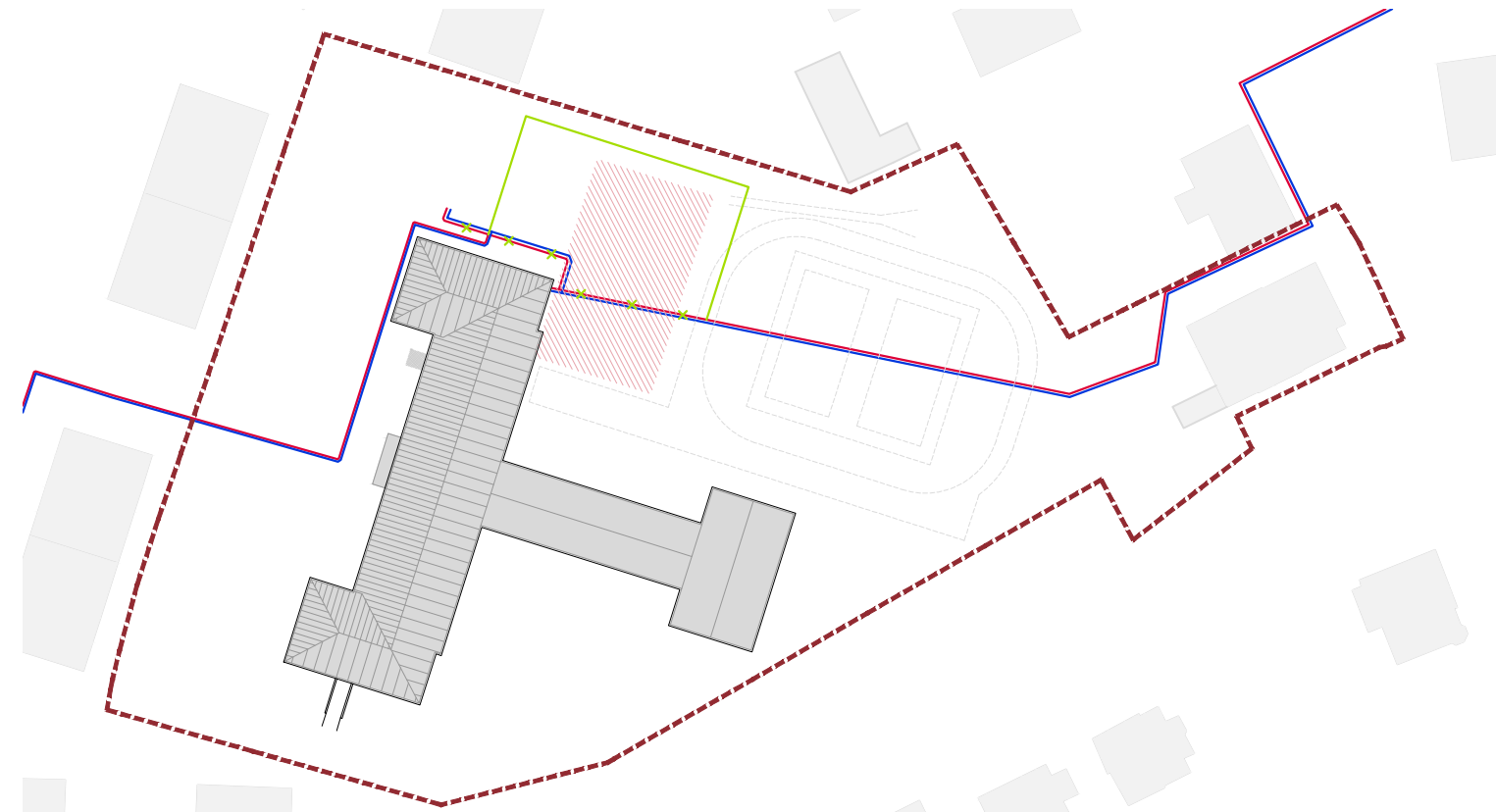
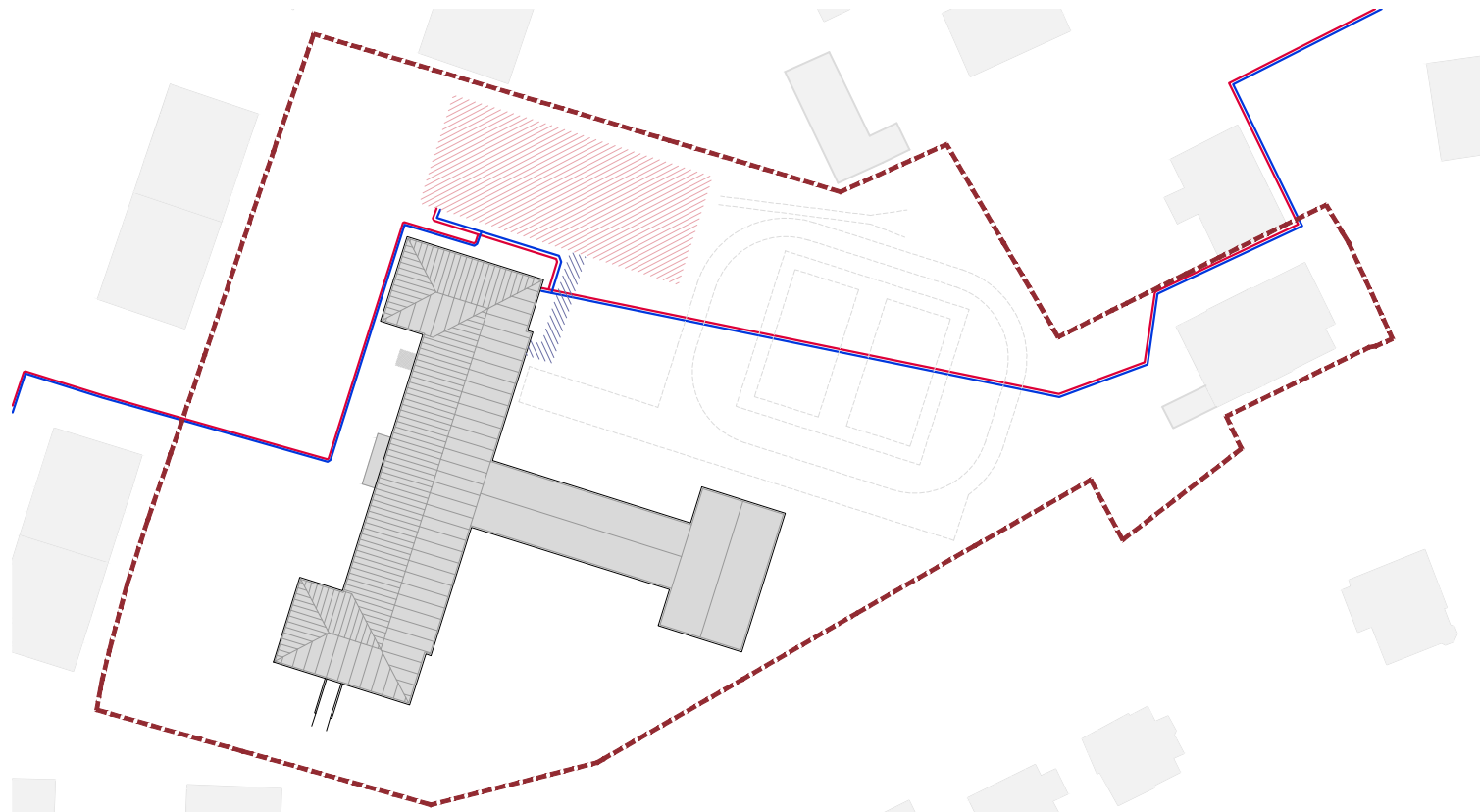
HLAVNÍ BUDOVA			
fasáda	plocha (m ²)	plocha oken (m ²)	plocha f. bez oken (m ²)
SEVEROVÝCHODNÍ	333.4	103.6	229.8
SEVEROZÁPADNÍ	1178.1	255.2	922.9
JIHOVÝCHODNÍ	956.4	237.6	718.8
JIHOZÁPADNÍ	330.6	97.6	233.0
CELKOVÁ PLOCHA			2104.5
TELOCVIČNA			
SEVEROVÝCHODNÍ	78.6	0.0	78.6
SEVEROZÁPADNÍ	89.2	9.0	80.2
JIHOVÝCHODNÍ	133.7	27.0	106.7
JIHOZÁPADNÍ	78.6	0.0	78.6
CELKOVÁ PLOCHA			344.1
SPOJOVACÍ KRČEK TĚLOCVIČNY			
SEVEROVÝCHODNÍ	102.5	25.0	77.5
JIHOZÁPADNÍ	100.9	15.9	85.0
CELKOVÁ PLOCHA			162.5
ZATEPLENÍ PŮDY			
CELKOVÁ PLOCHA			861.1
CELKEM ZATEPLOVANÁ PLOCHA			3472.2

LEGENDA:
 stávající konstrukce
 nové konstrukce (zateplení, výtah)

0 2 4 8 1:200

VARIANTA I. - STÁVAJÍCÍ JÍDELNA

VARIANTA II. - NOVÁ JÍDELNA



VARIANTA I.

- zachování stávající konstrukce
- zachování stávající trasy teplovodu-rozebitelná dlažba
- praktičtější komunikační propojení mezi budovou školy v úrovni šaten
- zachování stávajícího vstupu na pozemek-oddělení pouze vstupním pavilonem

VARIANTA II.

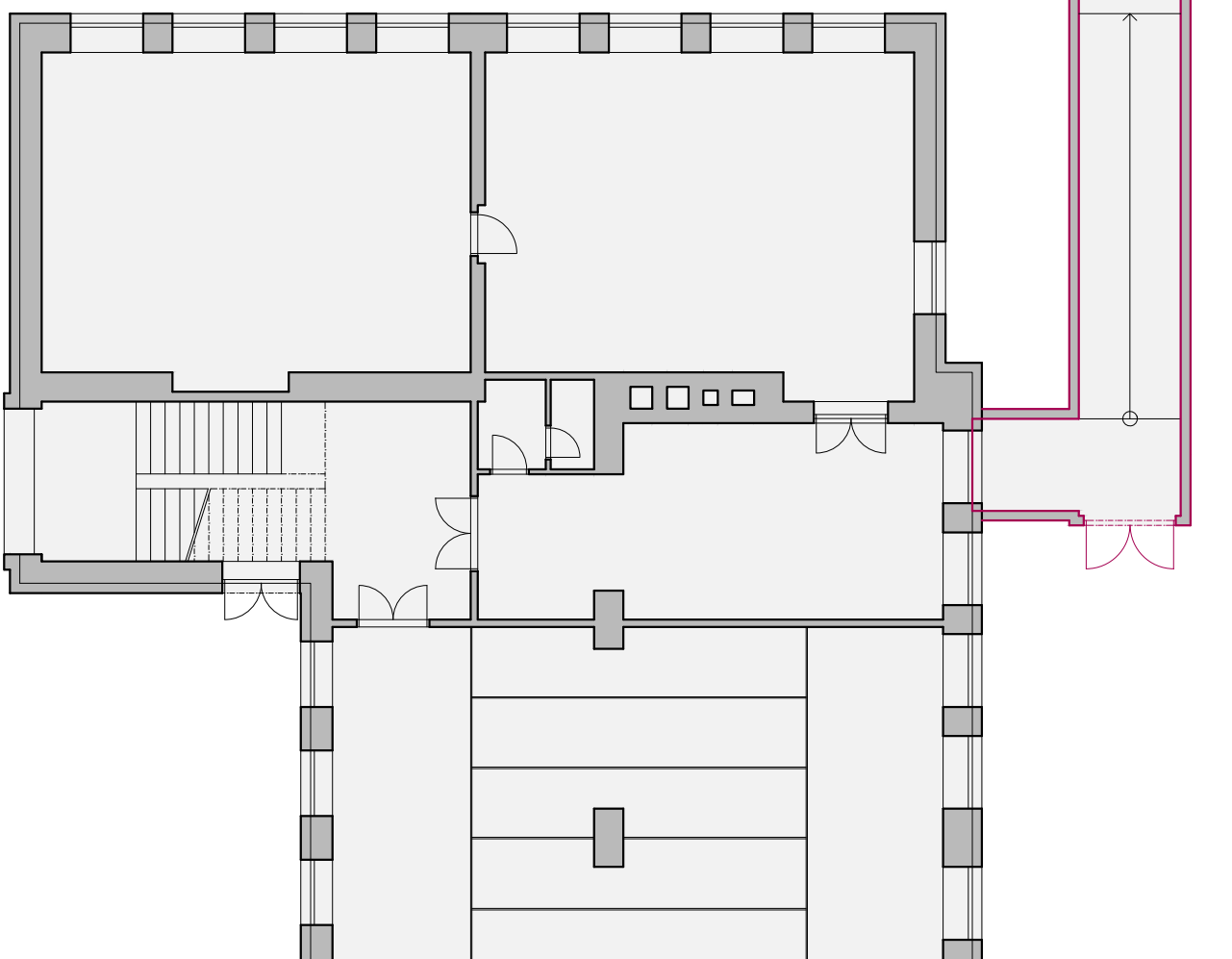
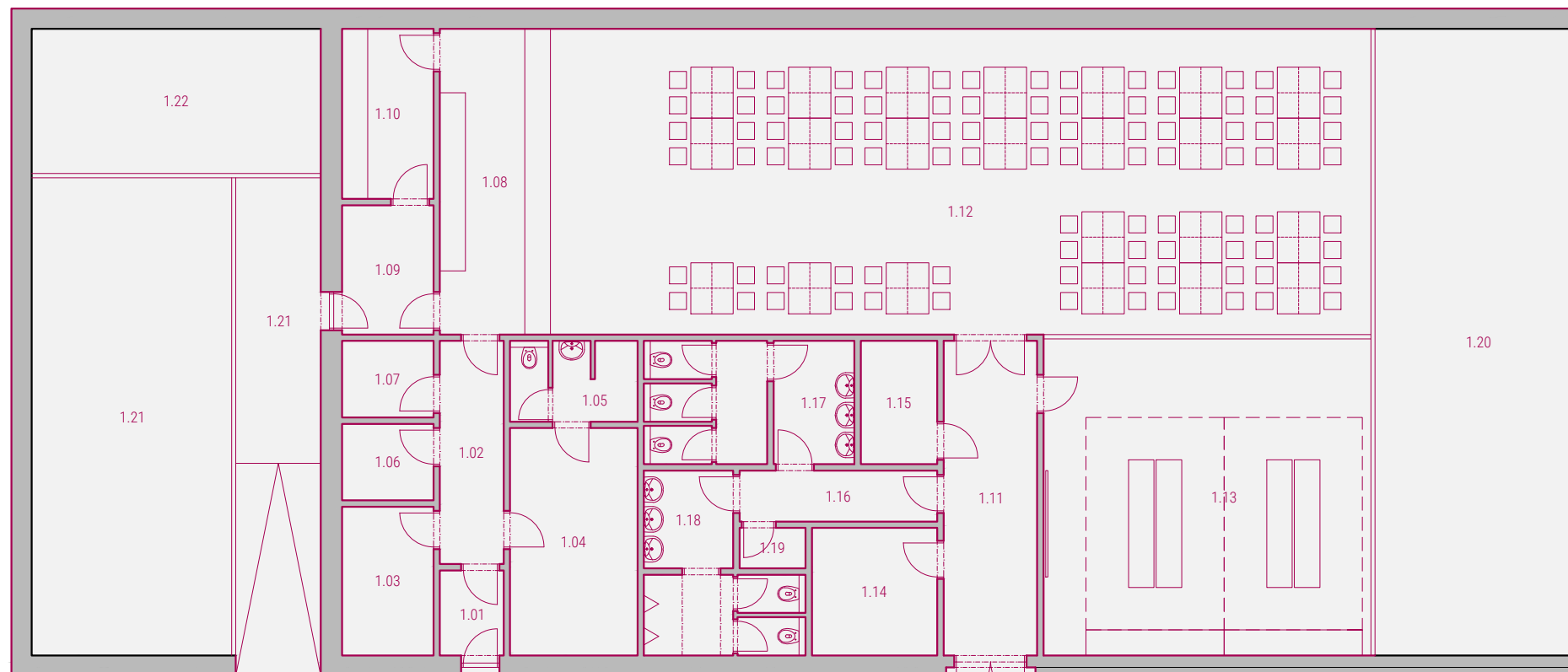
- nové umístění budovy
- uvolnění prostoru pro nové parkoviště
- komunikační propojení v úrovni šaten
- reaguje na stávající umístění sportoviště
- komunikace se sportovní plochou
- nový vstup na pozemek

LEGENDA:

- řešené území
- okolní zástavba
- pozice jídelny
- krček/spojovací most
- stávající trasa teplovodu
- přeložka teplovodu



0 10 20 40 1:1000

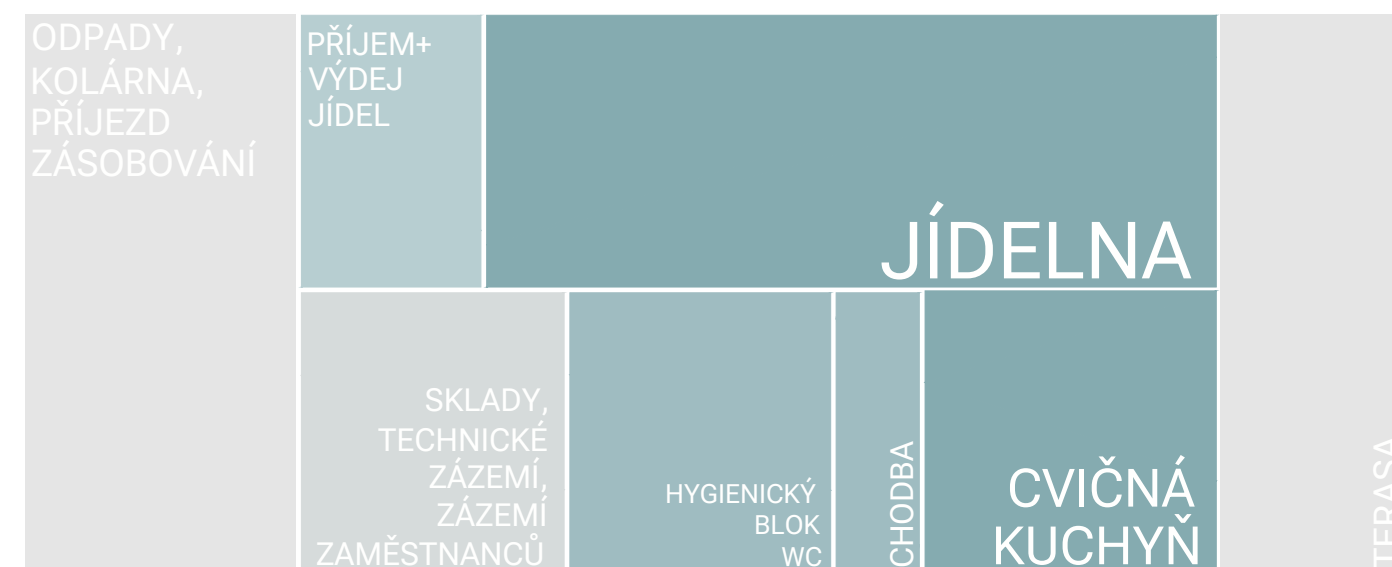


LEGENDA MÍSTNOSTÍ NOVÁ JÍDELNA

Č.M.	OZNAČENÍ	PL.
1.01	zádveří	3.00
1.02	chodba	7.88
1.03	technická místnost	7.53
1.04	šatna zaměstnanci	16.05
1.05	hygienické zázemí	5.42
1.06	sklad	3.87
1.07	sklad	3.87
1.08	výdej jídla	18.69
1.09	příjem jídla	6.54
1.10	myčka+sklad nádobí	8.60
1.11	chodba	16.28
1.12	jídelna	138.77
1.13	cvičná kuchyň	57.37
1.14	kancelář	8.85
1.15	wc ZTP	5.22
1.16	chodba	5.58
1.17	wc ženy	13.31
1.18	wc muži	11.70
1.19	úklid	1.47
1.20	spojovací krček	35.99
1.21	kolárna	52.83
1.22	sklad popelnic	23.11
1.23	komunikační prostor	23.44
1.24	terasa	71.93
PLOCHY CELKEM		547.30

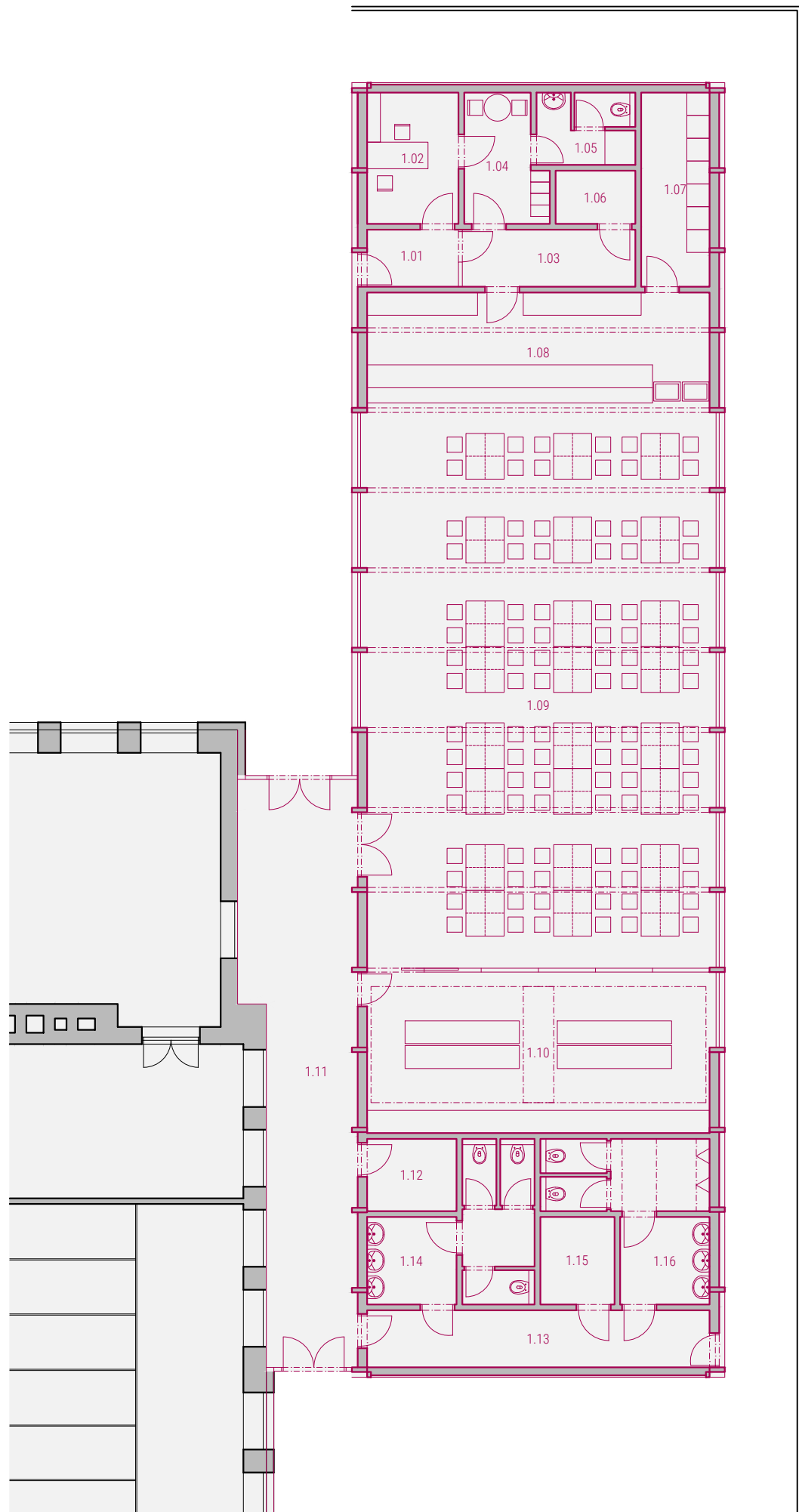
PLOŠNÉ A OBJEMOVÉ BILANCE

zastavěná plocha jídelny	580,3 m ²
zastavěná plocha spojovacího krčku	42,0 m ²
zastavěná plocha celkem	622,3 m ²



0 1 2 4

1:150



0 1 2 4 1:150

ZÁSOBOVÁNÍ+
ŠATNA ZAMĚSTNANCI+
KANCELÁŘ

MYČKA+
SKLAD NÁDOBÍ

VÝDEJ JÍDLA

JÍDELNA

CVIČNÁ
KUCHYŇ

HYGIENICKÝ
BLOK WC

CHODBA

SPOJOVACÍ KRČEK

LEGENDA MÍSTNOSTÍ NOVÁ JÍDELNA

Č.M.	OZNAČENÍ	PL.
1.01	zádveří	3.60
1.02	kancelář	8.28
1.03	chodba	6.83
1.04	šatna zaměstnanci	6.74
1.05	hygienické zázemí	4.68
1.06	sklad	2.94
1.07	myčka+sklad nádobí	9.18
1.08	výdej jídla	26.10
1.09	jídelna	133.65
1.10	cvičná kuchyň	39.17
1.11	spojovací krčec	37.69
1.12	úklid+technické zázemí	4.47
1.13	chodba	13.50
1.14	wc ženy	13.11
1.15	wc ZTP	4.48
1.16	wc muži	13.50
PLOCHY CELKEM		327.92

PLOŠNÉ A OBJEMOVÉ BILANCE

zastavěná plocha jídelny	333,2 m ²
zastavěná plocha spojovacího krčku	39,7 m ²
zastavěná plocha celkem	372,9 m ²