

**ZPRÁVA O ČINNOSTI
V MĚSTSKÝCH LESÍCH PŘÍBOR**

ZA OBDOBÍ 2019 – 2023

Obsah

Seznam zkratk.....	2
Úvod	3
1. Základní charakteristika městských lesů	4
1.2. Skladba dřevin	5
1.3. Popis současného stavu.....	6
2. Lesní hospodářský plán	8
2.1. Popis aktualizací, odlišnost stávající těžby a druhové skladby porostů od LHP.....	8
2.2. Převod hospodářského způsobu lesa – z pasečného na výběrný.....	10
3. Škody v městských lesích.....	11
3.1. Škody způsobené zvěří	11
3.2. Spolupráce s mysliveckými spolky (MS)	14
3.3. Škody způsobené kůrovcem	14
4. Ekonomické vyhodnocení hospodaření	15
4.1. Období 2014-2018.....	16
4.2. Období 2019-2023.....	16
4.3. Výhled na období 2024-2029	17
4.4. Možnost samosběru	19
4.5. Krádeže dříví.....	19
5. Funkce lesa	20
5.1. Funkce produkční: Hospodářský les (prodej dříví)	20
5.2. Funkce mimoprodukční - ochranná (ochrana půdy, vody), rekreační, apod.....	20
6. Závěrečné doporučení.....	21

Seznam zkratek

MZD – meliorační a zpevňující dřeviny
MP – Minimální podíl
DCZ – Dřeviny cílové a základní
LHP – Lesní hospodářský plán
PUPFL – Pozemek určený k plnění funkcí lesa
OSSL/SSL – Orgán státní správy lesů/státní správa lesů
LHC – Lesní hospodářský celek
MS – Myslivecký spolek
MZe – Ministerstvo zemědělství
OPRL – Oblastní plány rozvoje lesů

Jehličnaté dřeviny

BO - Borovice
DG - Douglaska
JD - Jedle
MD - Modřín
SM - Smrk

Listnaté dřeviny

BR - Bříza
BK - Buk
DB - Dub
TP - Topol
TR - Třešeň
VR - Vrba
HB - Habr
JS - Jasan
JV - Javor
JR - Jeřáb
JL - Jilm
KS - Jírovec
LP - Lípa
OL – Olše
KL - Klen

Seznam vysvětlivek

Zajištěná kultura/zajištěnost – stromky odrostlé vůči vlivům zvěře a buření

Buřeň – tráva, ostružina...

Zalesnění – vysazení vykácené plochy/plochy kde nejsou stromky

Paseka – plocha mladých (vysázených/náletových) dřevin

Nálet – přirozená obnova

Semenáček – jednoletý stromek z přirozené obnovy

Výběrný les – les přírodě blízký, podporující mimoprodukční funkce

Nahodilá těžba – těžba při které jsou odstraňovány zlomené, vyvrácené nebo poškozené stromy

Mýtní těžba – těžba při které vzniká holina nebo zůstává pouze podrost (pasečné hospodaření)

Úvod

Předmětem této Zprávy je nejen krátké ohlédnutí za 2. polovinou desetiletého Lesního hospodářského plánu, ale zejména projednání navrhovaných opatření, která by měla být učiněna v městských lesích v příštích letech. Na kůrovcové kalamitě, která zásadním způsobem ovlivnila lesy v minulých letech už nic nezměníme. Naopak máme příležitost se zaměřit na roky příští a projednat navrhovaná opatření.

Zpráva o činnosti v městských lesích podává souhrnnou informaci o tom, co se vlastně v lesních porostech ve vlastnictví města odehrává. Účelem předmětné zprávy je na základě tohoto seznámení projednat a vyslovit podporu opatřením a krokům, které jsou souhrnně uvedeny v kapitole 6. předložené Zprávy.

V roce 2020 schvalovalo zastupitelstvo města opatření a kroky v rámci závěrečných výstupů Zprávy o činnosti v městských lesích Příbor za období 2014-2018, která byla vypracována a předložena předchozím lesním hospodářem Petrem Fialou. Na základě doporučení v předešlé Zprávě o lesích také nyní v lesích postupujeme. Nynější Zpráva o lesích tedy navazuje na předešlou Zprávu, ve které již Petr Fiala pracoval s myšlenkou výběrného lesa.

1. Základní charakteristika městských lesů

1.1. Výčet lesních porostů, výměry

Podle LHP je základní prostorovou jednotkou rozdělení lesa tzv. oddělení. Těchto oddělení mají městské lesy pět. Oddělení jsou dále členěna na dílce a ty pak na jednotlivé porostní skupiny.

Oddělení č.	výměra	místní názvy a popis
1.	26,45 ha	Les Frývald – k. ú. Příbor, na cestě z Příbora k Boroveckým rybníkům
2.	46,14 ha	Les Cihelňák – k. ú. Příbor, za Příborem u cesty na Závěšice (34,15 ha) Les Borůvčák – k. ú. Závěšice, sousedí s Cihelňákem, za potokem směrem na Závěšice (11,99 ha)
3.	27,55 ha	Les Háj – k. ú. Hájov, po levé straně cesty od Hájovského dvora na Hukvaldy (25,02 ha) Les Hájovka – k. ú. Příbor / Hájov, za zahrádkářskou osadou Hájovka (2,18 ha) Les za Čechem – k. ú. Klokočov, část lesa za hostincem u Čechů (0,35 ha)
4.	61,74 ha	Les Hájek – k. ú. Fryčovice, u hranic katastrů Hájova a Kateřinic (53,13 ha) Les Osičina – k. ú. Klokočov, součást většího lesního celku na lesní cestě z Klokočova do Kateřinic (8,14 ha)

Lesík u řeky Lubiny
 – k. ú. Klokočov, součást břehových porostů řeky Lubiny (0,47 ha)

5. 0,43 ha Les zvláštního určení
 – k. ú. Mniší, ochrana vodního zdroje (0,20 ha)

Les zvláštního určení
 – k. ú. Tichá, ochrana vodního zdroje (0,23 ha)

Včetně ostatních ploch - jako jsou lesní cesty, skládky dříví aj.- se jedná celkem o 164,17 ha PUPFL (pozemků určených k plnění funkcí lesa) v celkem deseti na sebe nenavazujících lokalitách.

1.2. Skladba dřevin

Plošné zastoupení dřevin v % k 01.01.2014 podle předchozího LHP:

jehličnaté dřeviny 54,05 % listnaté dřeviny 45,95 %

Pořadí	Dřevina	Zastoupení v %
1.	SM	42,83
2.	DB	16,49
3.	LP	13,13
4.	BK	5,27
5	MD	5,23
6.	BO	4,93
7.	JS	4,45
8.	KL	1,84
9.	HB	1,71
10.	BR	1,35
11.	OL	1,29
12.	JD	1,06

Tabulka č. 1 – Zastoupení dřevin po roce 2014

Zastoupení listnatých dřevin (BK, DB, KL, JV, JS, LP, BR) oproti minulému decenniu (LHP 2014 – 2023) se na celém LHC zvýšilo z původních 42,53 % na stávajících 65,43 % tj. o 22,9 %.

Zastoupení melioračních a zpevňujících dřevin (BK, DB, KL, LP, JD, JL) v 1.věkovém stupni bylo v minulém decenniu (LHP 2014 – 2023) zjištěno a zařízeno na 14,26 ha, což je 60,55 % plochy 1. věkového stupně, v současném LHP (2024 – 2033) je to již na ploše 15,33 ha, což činí 65,10 % rozlohy 1. věkového stupně. Patrné je navýšení především DB a BK.

Dle nového LHP k 01.01.2024, přesněji textové knihy, vyplývá, že v dřevinné skladbě je nejvíce zastoupen:

Pořadí	Dřevina	Zastoupení v %
1.	DB	27,52
2.	LP	19,84
3.	SM	15,54
4.	BK	10,80
5.	BO	6,79
6.	MD	5,14
7.	KL	4,70
8.	HB	2,58
9.	OL	2,42
10.	BR	1,70
11.	JD	1,30
12.	JS	0,89
13.	OSTATNÍ	0,78

Tabulka č. 2 – Zastoupení dřevin po roce 2024

1.3. Popis současného stavu

Od roku 2018 se postupně snižovaly těžby smrku a doznívala kůrovcová kalamita. Zásoby dřevní hmoty smrku se zmenšily natolik, že v lesích již nelze najít ucelený smrkový porost, který je starší více než 40 let. V současné době se řeší spíše nahodilé těžby (vývraty, zlomy, suché stromy) ostatních dřevin a smrk se téměř netěží.

Předchozí LHP nám ukládal vytěžit do roku 2023 maximálně 9 530 m³. Poněvadž bychom z důvodu nahodilých těžeb nebyli schopni tento závazný ukazatel LHP dodržet, požádali jsme orgán státní správy lesů (dále jen „SSL“) v roce 2017 o jeho změnu. Krajským úřadem nám bylo povoleno navýšení těžby na 19 530 m³.

Rok	Počet vytěžených m ³	Počet vysazených sazenic
2019	634 m ³	19 000 ks
2020	257 m ³	2 000 ks
2021	559,47 m ³	0 ks
2022	1 173,71 m ³	10 620 ks
2023	1 067,6	11 130 ks

Tabulka č. 3 – Výše těžeb a počty sazenic

Do konce platnosti LHP tedy bylo možno vytěžit ještě 8 660 m³ dříví. Je to dostatečné množství, aby město jako vlastník nemuselo žádat o další změnu LHP.

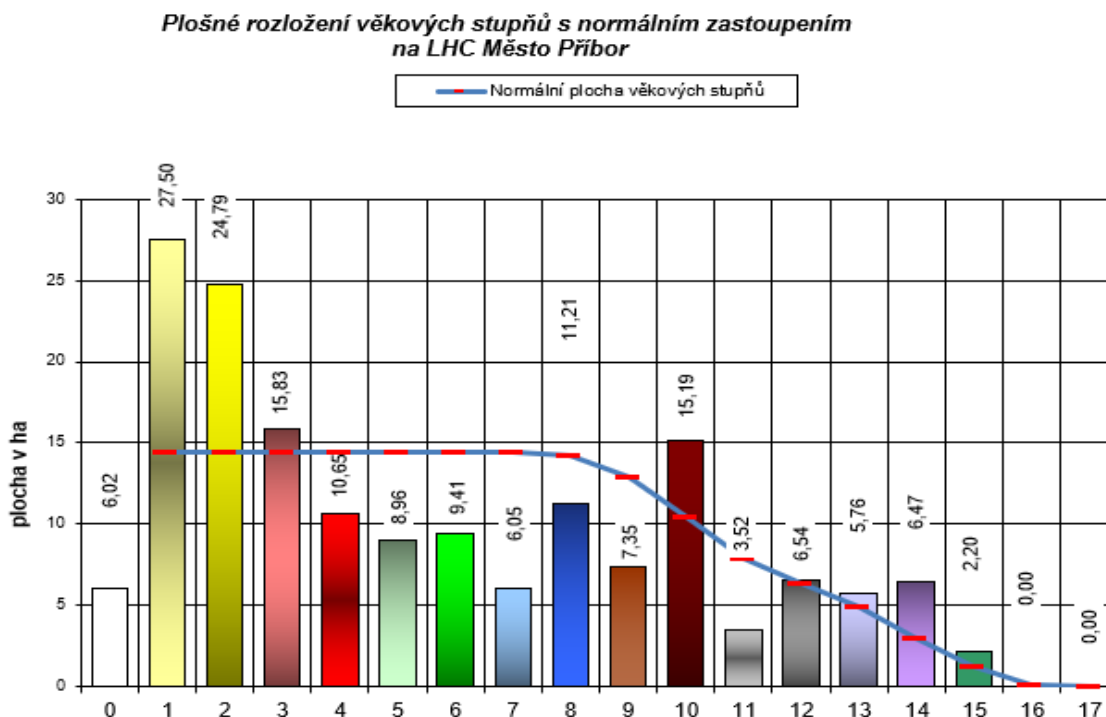
Velký objem prací nyní tvoří následná péče o velké plochy zalesněných pasek. Tyto se musí chránit před buňením a před zvěří. (Buňeň jsou veškeré traviny, byliny jako kopřivy aj., ostružiní a keře, které přerůstají vysazené stromky a brání sazenicím v růstu.) Objem prací se ovšem

bude každým rokem zmenšovat, neboť plochy po kůrovcové kalamitě již budou postupem času zajištěny (odrostlé vůči buření a zvěři). Ochrana před buření je prováděna jednou až dvakrát ročně, ovšem na některých živných půdách je třeba i třikrát. Většinou je prováděna mechanicky - kosami a křovinořezy. Výjimečně byl na menších plochách použit Roundup jako chemická ochrana.

Další položkou v rozpočtu lesního hospodářství je ochrana mladých kultur před zvěří. Toto se provádí většinou mechanicky stavbou oplocenek, nebo chemicky postřikem a nátěrem sazenic repelentem proti okusu. Zhruba polovina pasek je oplocena a druhá polovina se natírá. Ze zákona je majitel lesa povinen chránit minimálně 1 % plochy lesa před zvěří. Z tohoto pro město vyplývá ochránit 1,64 ha pasek. V městských lesích Příbor bylo chráněno i 15 ha pasek. Na veškeré práce, které jsou podporovány z programu MZe (příspěvky na hospodaření v lesích) se podávají žádosti na dotace. Na dotace se vztahuje následná péče (vyžínání a nátěry do 3 let věku), stavba oplocenek, zajištěnost kultur (náležité zajištění v souladu se zákonem č. 295/1995 Sb., musí být splněno do 5 let od zalesnění), využití živého/železného koně, atd. Například na 1 km oplocenky je dotace 70 000,-, na následnou péči (vyžínání a nátěry do 3 let věku) je sazba 16 000,- za ha a na zajištění kultur je dotace ve výši 50 000,- /ha MZD a 20 000,-/ha DCZ.

1.4. Změna druhové skladby dřevin v městských lesích

Níže uvedený obrázek č. 1 slouží pro představu, jak byly městské lesy poznamenány během kůrovcové kalamity, a tedy i nevratně pozměněny. V nynějším decenniu bude kladen velký důraz na výchovu mladých porostů, konkrétně na prořezávky v 1. a 2. věkovém stupni.



Obrázek č. 1 – Rozložení věkových stupňů

Věková třída	Rozmezí let věkových tříd
0.	Holina
1.	1 – 10
2.	11 – 20
3.	21 – 30
4.	31 – 40
5.	41 – 50
6.	51 – 60
7.	61 – 70
8.	71 – 80
9.	81 – 90
10.	91 – 100
11.	101 – 110
12.	111 – 120
13.	121 – 130
14.	131 – 140
15.	141 - 150

Tabulka č. 4 – Rozmezí let ve věkových třídách

Významná je také samotná proměna věkových stupňů. Pro lepší porozumění, 1. věkový stupeň má věk v rozmezí 1 – 10 let, 2. věkový stupeň má věk 11 – 20 let, atd. „Plošné rozložení věkových stupňů s normálním zastoupením na LHC Město Příbor“ vyplývá, že obnovovaná plocha v minulém decenniu dosáhla výměry 27,50 ha, což představuje 191 % normální rozlohy 1.věkového stupně. Mlázky jsou výrazně nadnormální, tyčkoviny a tyčoviny pak mírně podnormální rozlohou. Nastávající kmenovina 5. věkového stupně je pod normální rozlohou, dozrávající kmenoviny 6., 7. a 8. věkového stupně jsou podnormální, dozrávající kmenovina 9. věkového stupně je podnormální. Zralá kmenovina 10. věkového stupně je nadnormální, kmenovina 11. věkového stupně jsou podnormální. Kmenoviny 12., 13. a 15. věkového stupně jsou normální. Kmenovina 14. věkového stupně je nadnormální. Kmenoviny 16. a 17. věkového stupně nejsou na LHC zastoupeny.

2. Lesní hospodářský plán

Město Příbor musí v lese hospodařit podle schváleného LHP a v mezích zákona o lesích. V současné době změny klimatu to znamená především zpracovávat nahodilou těžbu, zalesňovat vzniklé holiny a následně o tyto pečovat až do jejich zajištění. Na základě schváleného LHP pak musíme provádět také výchovné zásahy v porostech do 40 let věku, tzv. prořezávky a probírky.

Stav lesních hospodářských plánů: Od roku 1994 do roku 2003 město hospodařilo podle tzv. lesní osnovy a od roku 2004 již hospodaří na základě desetiletých LHP schválených Krajským úřadem MSK.

Platnost předchozího LHP pro LHC Město Příbor: 01.01.2004 - 31.12.2013

Platnost předchozího LHP pro LHC Město Příbor: 01.01.2014 - 31.12.2023

Platnost současného LHP pro LHC Město Příbor: 01.01.2024 – 31.12.2033

2.1. Popis aktualizací, odlišnost stávající těžby a druhové skladby porostů od LHP

Protože byl objem těžby plánovaný LHP překročen, bylo nutno požádat o jeho navýšení. Z důvodu provádění nahodilých těžeb není naplňována plánovaná mýtní i předmýtní těžba. Po poklesu nahodilých těžeb budou mýtní těžby nadále odloženy až do doby lepšího zpeněžení dříví. Předmýtní-výchovné těžby budou provedeny nejpozději před koncem platnosti LHP, tj. do roku 2023 včetně.

Ve stávajícím LHP je uvedeno: „Z porovnání současné a cílové druhové skladby vyplývá, že jasan, dub lípa a borovice jsou nad svým optimálním stavem, naopak smrk, buk, jedle a modřín cílového stavu nedosahují. V budoucnu je třeba dále navýšit zastoupení jedle.“

Porovnání plochy za rok 2014 a cílové druhové skladby některých dřevin v %.

Dřevina	Cílová dřevinná skladba	Skutečná dřevinná skladba
Smrk	43,89	42,83
Buk	21,06	5,27
Jedle	10,07	1,06
Jasan	0,20	4,45
Dub	11,30	16,49
Modřín	6,56	5,23
Borovice	3,38	4,93

K výše uvedeným doporučením LHP:

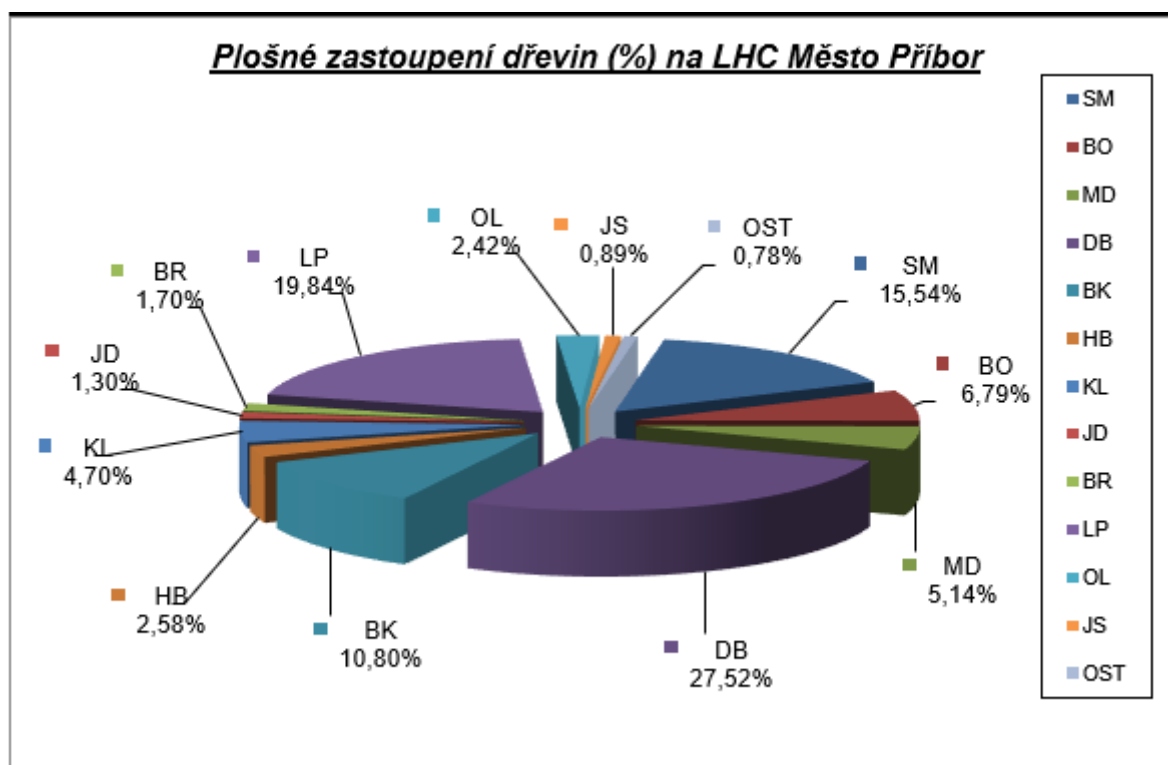
Zastoupení smrku bylo sníženo v reakci na extrémní počasí a následnou kůrovcovou kalamitu. Co se týká jedle, jejím výsadbám na holinách se často nedaří. Jedle nejlépe odrůstá v zastínění pod mateřským porostem. Proto doporučujeme dosáhnout navýšení zastoupení jedle oplocováním zmlazených semenáčků. Na navýšení zastoupení jedle budeme nadále pracovat. V současnosti je jeho plošné zastoupení po výsadbách v minulých letech 1,3 %. U dubu se snažíme dosáhnout vyššího zastoupení než doporučuje LHP, a to z důvodu lepšího zpeněžení dubových sortimentů než u jiných dřevin.

Obnovovaná plocha za období platnosti LHP dosáhla plochy 27,50 ha, což představuje 191 % normální rozlohy prvního věkového stupně. Všechny holiny budou zalesněny v souladu s lesním zákonem č. 289/1995 Sb. Lze konstatovat, že zalesňování holin je prováděno v souladu s lesním zákonem ve všech jeho odstavcích a paragrafech. Sadební materiál je kvalitní. Stav kultur je uspokojivý.

Plocha holin na zalesnění narostla také v důsledku nahodilých těžeb. Časté letní přísušky, velké teplotní rozdíly a ostatní klimatické změny, jsou prvotní příčinou jak kůrovcových a následně i větrných kalamit ve smrkových porostech. Z těchto důvodů je v minulém decenniu patrná snaha o navýšení podílu DB a BK při zalesňování holin.

Zastoupení listnatých dřevin (BK, DB, KL, JV, JS, LP, BR) oproti minulému decenniu (LHP 2014 – 2023) se na celém LHC zvýšilo z původních 42,53 % na stávajících 65,43 % tj. o 22,9 %.

Zastoupení melioračních a zpevňujících dřevin (BK, DB, KL, LP, JD, JL) v 1. věkovém stupni bylo v minulém decenniu (LHP 2014 – 2023) zjištěno a zařízeno na 14,26 ha, což je 60,55 % plochy 1. věkového stupně, v současném LHP (2024 – 2033) je to již na ploše 15,33 ha, což činí 65,10 % rozlohy 1. věkového stupně. Patrné je navýšení především DB a BK.



Obrázek č. 2 – Zastoupení dřevin

Z vyhodnocení průměrného % MZD za minulé decennium (LHP 2014 – 2023) vyplývá, že MP MZD stanovený vyhláškou č. 83/1996 Sb., o zpracování OPRL pro LHC Město Příbor činil 26,68 %, MP MZD stanovený lesním hospodářským plánem (LHP 2004 – 2013) činil rovněž 26,68 %. Skutečnost za decennium 2014 – 2023 při zalesnění a vnosu MZD činila 65,10 % tj. o 38,42 % vyšší oproti vyhláškovým a plánovaným %.

Ve stávajícím LHP (2024 – 2033) je MP MZD stanovený vyhláškou č. 298/2018 Sb., o zpracování OPRL pro LHC Město Příbor ve výši 35,18 %, a stanovený lesním hospodářským plánem činí 39,99 %. S podílem MZD by v příštích letech neměl být žádný problém, neboť výsadby a přirozená obnova je ve prospěch listnatých dřevin, které jsou samy o sobě MZD.

2.2. Převod hospodářského způsobu lesa – z pasečného na výběrný

Převod lesa pasečného na výběrný je dlouhodobá záležitost, doba převodu většinou přesahuje dobu obmýtí na daném stanovišti. Jednou z hlavních příčin minimálního rozšíření výběrných lesů mimo původní oblast je považována právě nutnost dlouhodobosti a značné náročnosti hospodaření během převodů, předčasné odtěžení původního porostu z důvodu urychleného uvolňování následného porostu (přechod k plošné obnově) nebo odtěžení z důvodu zhoršeného zdravotního stavu nebo věku.

K případným převodům je nutné zvolit vhodné porosty s dostatečnou diferenciací tlouštěk, výšek a věku, vhodně obhospodařované a s dostatečnou délkou korun. Z důvodu minimalizace ztrát produkce je doporučováno zahájení převodů po dosažení věku 70 let, kdy již lze získat zpeněžitelné sortimenty.

Produkční a ekonomické porovnání lesa pasečného a výběrného je velice problematické z důvodu chybějících srovnatelných dat a nutnosti dlouhodobého sledování. Také modelová řešení narážejí na nedostatek vstupních podkladů. Zjištěné rozdíly v objemu produkce lesa pasečného a výběrného jsou minimální, u výběrných lesů je při hodnocení nutno zohlednit dlouhodobé udržování snížené zásoby, zpravidla vyšší věk porostu a nižší přírůst silných stromů vzhledem k jejich růstové ploše. Pro udržení příznivého stavu výběrného lesa jsou nutné opakované zásahy ve všech porostních částech, ve slabších a středních tloušťkových stupních. Tímto je i tento způsob hospodaření nákladnější, ale na druhou stranu se jedná o přírodě blízké hospodaření. Při oběžní době 10 let se vytěží až o až 20 % z výchozího počtu stromů v těchto tloušťkách.

U výběrných lesů se často zdůrazňuje těžba tlustých sortimentů, ve výběrných lesích a převodech je však nutné průběžně zasahovat do celé tloušťkové struktury s ohledem na zdravotní stav, úpravu porostní struktury a podporu následného porostu.

Jedním z hlavních cílů je vytvoření lesa výběrného. V něm se pracuje s přírodě blízkým hospodařením, avšak jako spousta věcí, má i tato metoda své kladné i záporné stránky.

Kladné stránky

- Pod porostem bude plně upřednostňována přirozená obnova (nálet). Ten je stanovištně vhodný, neboť ze semen stromů se ujmou a vyrostou pouze silnější jedinci.
- Vyšší potenciální přírůst dřevní hmoty. Les bude mít díky výškovému a věkovému rozrůznění na stejné ploše více dřevní hmoty.
- Menší zátěž na ekosystém.

- Přírodě blízké hospodaření s postupně měnící se skladbou dřevin, kde budou růst vhodné dřeviny z přirozené obnovy.

Záporné stránky

- V přirozeném náletu se budou vyskytovat i plochy, na kterých se nebude vyskytovat nálet. Takové plochy bude nutno i tak vylepšit nebo zalesnit.
- Vyšší podíl výchovných zásahů (prostřihávky, prořezávky a výřezy) a s tím i spojené vyšší náklady na lesní hospodaření.
- Větší objem dřevní hmoty neznamena nutně produkci více kvalitního dříví.

3. Škody v městských lesích

3.1. Škody způsobené zvěří

a) Výčet zákonem stanovených škod

Škody způsobené zvěří řeší zákon č. 449/2001 Sb., o myslivosti. Vyhláška MZe č. 55/1999 Sb., podle které se škody vypočítávají, pak rozlišuje tři základní typy škod zvěří:

(§8) škoda ze **zničení** lesního porostu (např. zničení okusem, vyrýváním nebo vytažením sazenic)

(§9) roční škoda ze snížení přírůstu lesního porostu v důsledku **okusu** zvěří nebo hospodářskými zvířaty

(§11) škoda ze snížení kvality lesního porostu způsobená mechanickým poškozením **loupáním a ohryzem** zvěří

Škody dle § 8 a 11 neuplatňujeme z důvodu jejich zanedbatelné finanční výše.

Rok	MS Příbor I	MS Příbor - Hájov	MS Závišice - Štramberk	MS Fryčovice
2019	4 273,-	Není známo	2 947,-	5 317,-
2020	Není známo	Není známo	1 923,-	3 988,-
2021	693,-	-	226,-	414,-
2022	1 779,-	443,-	991,-	1 749,-
2023	1 522,-	266,-	567,-	474,-

Tabulka č. 5 – Škody zvěří dle § 9 zákona č. 449/2001 Sb.

b) Metodika vyčíslení

Metodu vyčíslování škod řeší zákon č. 449/2001 Sb., o myslivosti, ve znění pozdějších předpisů, v části šesté, § 52 – 56. Základem vyčíslování škod je výpočet škody na tzv. zkusných plochách. Jako zkusná plocha se bere buď plocha 5 x 5 m, vytyčená v konkrétní porostní skupině, nebo řady sazenic na jednotlivých pasekách. Množství řad (např. každá 10. nebo 20. řada) nebo množství ploch se odvíjí od plošné výměry konkrétní paseky. V našich lesích používáme metodu pochůzky celé paseky. Plochy, ze kterých se účtují škody, nejsou moc velké, a tedy projít celou plochu je lepší než dělat zkusnou plochu.

Ze zákona nemohou být nárokovány škody vzniklé v oplocených kulturách, kam se zvěř srnčí dostane většinou při pádu stromu nebo větve na plot, nebo zajíc při podhrabání pletiva. Také nemohou být účtovány škody okusem a vytloukáním na přirozeně zmlazovaných náletech dřevin pod mateřským porostem. Což je velká škoda zvláště u jedle bělokoré, která se v našich lesích přirozeně zmlazuje, ale při současných stavech zvěře nemá šanci odrůstat. Také nejsou vyčíslovány škody při vytloukání parůžků srnci na kulturních dřevinách, především na mladých stromcích borovice, modřínu, smrku a douglasky tisolisté.

c) Komunikace s mysliveckými spolky (dále jen „MS“)

Lesní hospodář musí komunikovat se všemi MS hospodařícími na lesních pozemcích města. Většinou se jedná o drobné stavby mysliveckých zařízení (posedy, kazatelny, zařízení pro příkrmování zvěře apod.). V posledních 2 letech jsou vztahy mezi lesním hospodářem a mysliveckými spolky klidné oproti předchozím rokům. Všechny MS se snaží dělat v rámci svého hospodaření maximum.

- MS Příbor-Hájov (hospodaří na 36 ha městských lesů) bez problémů vždy akceptoval výši škody a tuto včas uhradil. Škody zde byly většinou nejmenší ze všech MS. V roce 2021 nebyly žádné škody vykazovány.
- MS Závišice-Štramberk (8 ha městských lesů) po konzultacích a pochůzkách v terénu vždy výši škody uznali a domluvenou částku uhradili. Paseky městských lesů v honitbě tohoto MS i přes menší škody odrůstají v zákonné lhůtě a nikdy nemuselo být žádáno o odklad zajištění u OSSL v Kopřivnici. Členové MS provádí častější pochůzky po pasekách a nepoužívají příkrmovací zařízení v lese.
- MS Příbor I. (63 ha městského lesa) hradí nejvyšší škody. Uznávají škody vypočtené po společném terénním šetření. Sami navrhovali, že by svou škodu odpracovali, ovšem nemají dostatečný počet brigádníků. Vyčíslené škody jsou proto vždy hrazeny peněžně. MS Příbor I používá příkrmovací zařízení umístěná v lese. Paseky, se

kterými byly kdysi problémy již odrůstají v pořádku, protože je o ně zvýšená péče oproti minulým rokům (vyžívají se, provádí se ochrana před zvěří – zimní nátěry).

- MS Fryčovice (53 ha městského lesa) je nejproduktivnější spolek. Vždy bez problémů výši škod uznají, neboť částky nedosahují astronomických částek, jako tomu bývalo kdysi. Sami se nabízí, že by i tak malou částku odpracovali, nebo v rámci spolupráce udělali i něco navíc.

Do budoucna je předpoklad, že s klesáním podílu nahodilých těžeb bude klesat i počet holin. Do dvou až tří let by měla nastat situace, kdy paseky z velké části odrostou a nebudeme muset řešit ani škody zvěří na nezajištěných mladých kulturách. Nadále však budou zkoušívány přirozené nálety jedle bělokoré pod mateřským porostem. Tyto však není nutné ze zákona chránit. Proto doporučujeme investovat do oplocování jedlového zmlazení.

d) Uplatňování peněžité či nepeněžité náhrady

Náhrady škod jsou v rámci mysliveckých spolků realizovány peněžitou formou, neboť tyto částky nejsou příliš vysoké a nečiní jim tedy problém uhradit vzniklou škodu finančně.

3.2. Spolupráce s mysliveckými spolky (MS)

- MS požadují spolupráci především při stavbách mysliveckých zařízení, co se týká jejich umístění případně použití méně hodnotných, probírkových stromů na jejich stavbu.
- Spolupráce také probíhá, i když se nejedná o náhrady za škody zvěří, sami jsou ochotni zběžně opravit oplocenku, kterou poškodí zvěř.
- Členové MS jsou často přítomni jako pozorovatelé při sčítání škod zvěří.
- Lesní hospodář občas požaduje spolupráci při vyhánění zvěře z oplocenek. Z velkých oplocenek se zvěř velmi špatně vyhání. Ideální je potom použití loveckého psa, kterého může myslivecký spolek zajistit.
- Účast zástupců města, jako majitele honebních pozemků, na sčítání zvěře MS by měla smysl, pokud by se toto uskutečnilo společně se zástupci státní správy lesů a pokud by zástupců města bylo dostatečné množství.

3.3. Škody způsobené kůrovcem

a) Reakce na kůrovcovou kalamitu

Jedinou možnou reakcí na kůrovcovou kalamitu, kterou připouštěl zákon v hospodářských lesích, bylo dodržování vyhlášky č. 101 ze dne 29. 4. 1996, kterou se stanoví podrobnosti o ochraně lesa. Jedná se o pokládání lapáků, instalaci lapačů, vyhledávání kůrovcových stromů, vývratů a zlomů, až po jejich těžbu a asanaci. Všechna tato opatření byla prováděna v potřebné výši.

b) Změna druhové skladby dřevin

Změna druhové skladby dřevin je patrná z popisu v kapitole 1.2.

Dlouhodobě zde byla snaha změnit druhovou skladbu lesa při zalesňování holin vzniklých při nahodilé těžbě ve prospěch melioračních a zpevňujících dřevin a také cílových dřevin. Hojně byl vysazován dub a také borovice. Pro dub je zde přirozené stanoviště a borovice se dá využít na osluněných a teplých místech. Lesy se také staly druhově pestřejší, protože zde byly vysazovány například javory, douglasky i jeřáby a jilmy.

V současné době lze konstatovat, že během uplynulých 20 let se v našich lesích změna druhové skladby dřevin ve prospěch listnatých dřevin již povedla.

Vzhledem k probíhajícím klimatickým změnám a častému extrémnímu počasí je nutné dbát o co nejlepší zdravotní stav lesa. Toho lze docílit přiblížením lesa k tzv. přírodě blízkému lesu. Převedením lesa od pasečného způsobu hospodaření na tzv. les podrostní. Po proběhlých kalamitách nebylo jiné možnosti než holiny urychleně zalesnit. Vznikal tak sice smíšený les, ale porosty budou stejnověké. Pro zdravotní stav lesa je lepší různověký porost. Ve výběrném lese se pro těžbu vybírají jednotlivé stromy a pracuje se s přirozeným zmlazením. V našich lesích, se s tímto způsobem lesa již začíná pomalu pracovat (podrobněji rozepsáno v kapitole 4.2).

4. Ekonomické vyhodnocení hospodaření

Z ekonomického hlediska je na místě zopakovat, že na hospodářský výsledek je zapotřebí nahlížet z dlouhodobého hlediska, nikoli podle jednotlivých let. Výsledky za jednotlivé roky jsou v meziročním srovnání výrazně odlišné. Tyto rozdíly jsou způsobené objemem těžby, prodejní cenou dříví na trhu a rozsahem provedených pěstebních prací.

Hospodaření v městských lesích 2004 - 2013 v tisících Kč			
Období	Náklady	Výnosy	Výsledek
2004-2013	14 025,7	19 106,0	5 080,3
rok			
2013	1 892,4	3 634,9	1 742,5
2012	1 777,4	2 833,9	1 056,5
2011	1 451,6	1 980,5	528,9
2010	1 306,8	1 154,8	-152,0
2009	1 617,7	1 385,9	-231,8
2008	2 103,6	2 401,6	298,0
2007	1 323,1	2 476,3	1 153,2
2006	860,5	1 255,9	395,4
2005	715,5	723,2	7,7
2004	977,1	1 259,0	281,9

Tabulka č. 6 – Zhodnocení předkúrovcového období

4.1. Období 2014-2018

V tomto období se postupně objem těžby snižuje, naopak bylo nutno zajistit obnovu vykáčených ploch (holin), tj. došlo k výraznému nárůstu objemu pěstebních prací s dopadem na provozní hospodářský výsledek. Nicméně zanedlouho rozsah pěstebních prací překročil svůj kulminační bod a začíná se snižovat.

Docházelo k postupnému snižování nákladů, zejména na těžební práce, ale naopak docházelo ke zvýšení nákladů na pěstební práce, ochranu lesa apod.

4.2. Období 2019-2023

Období roku 2019-2020 se neslo v duchu doznívající kůrovcové kalamity. Již se netěžilo tolik dřevní hmoty a v lesích se prováděly spíše pěstební a výchovné práce (vyžínání a ochrana nových a starých pasek). Rok 2021 byl spíše stagnující z hlediska veškerých prací, neboť došlo ke změně lesního hospodáře. V roce 2022 a 2023 byla provedena největší část výchovných zásahů, tedy prořezávek a výřezů nežádoucích dřevin, protože se vše odkládalo na poslední roky až dozní kůrovcová kalamita a bude na tyto práce více času. Prořezávky musely být hotové, jelikož je to jeden ze závazných ukazatelů LHP (výchovné zásahy do 40 let porostů) a výřezy se prováděly, aby nežádoucí náletové dřeviny nezahlušily vysazované paseky, do kterých bylo v předešlých letech finančně investováno (nákup sazenic, výsadba, vyžínání, oplocení...).

V letech 2022 a 2023 se také opět navýšil podíl těžeb v lesích, protože bylo nutné se vypořádat s chřadnoucími jasaný (kterou způsobovala nemoc nekroza jasanu, přenášená houbou voskovičkou jasanovou) a ostatní nahodilou těžbou (zlomy, vývraty, uschlé stromy...). V tuto dobu také enormně stouply ceny dříví na trhu, takže byla těžba i ekonomicky výhodná. Zároveň se začala uplatňovat myšlenka výběrného lesa, tedy těžba dříví bez vzniku holiny. Taková těžba probíhá již v odrostlejších porostech a uplatňuje se spíše od 80 let věku. Pod těžným porostem se nachází již podrost (nálet). Odstranění horních stromů je tedy ve prospěch nastávajícímu mladému porostu.

Hospodaření v městských lesích 2019 - 2023 v tisících Kč				
Období	Náklady	Výnosy	Výsledek	Dotace
2019-2023	7 684,6	4 892,1	-2 792,5	1 179,70
rok				
2023	2 640,0	1 849,3	-790,7	734 530
2022	2 381,3	2 107,4	-273,9	117 906
2021	799,3	247,9	-551,4	141 508
2020	509,4	169,8	-339,6	185 771
2019	1 354,6	517,7	-836,9	není známo

Tabulka č. 7 – Zhodnocení posledního pětiletého období

V tabulce č. 7 je vidět ekonomické zhodnocení za uplynulých 5 let. Ve sloupci „výsledek“ nejsou započítány dotace, ty jsou psány vedle ve sloupci „dotace“. V letech 2019 – 2020 je patrné, že náklady převyšují výnosy. Bylo to způsobeno již zmíněnou doznívající kůrovcovou kalamitou. Vysoké náklady byly zapříčiněny velkým objemem výchovných prací (vyžínání, stavba oplocenek...). Nízké výnosy byly zapříčiněny nízkým objemem těžby a špatné situace na trhu. Ve zmíněném období se v městských lesích těžil převážně smrk, ale jeho výkupní

cena se v průměru nepohybovala výše než 500 Kč za m³. Trh byl tímto dřívím přehlcen a zpracovatelé dříví mohli ovlivňovat ceny.

V roce 2021 došlo ke změně lesního hospodáře. První pololetí téhož roku se prakticky netěžilo, jelikož k 01.03.2021 bývalý lesní hospodář již ve své funkci skončil. Ve druhém pololetí byly těžby provedeny na 3 plochách a za celý hospodářský rok bylo vytěženo 559,47 m³ nahodilé těžby.

V letech 2022 – 2023 se poměr výnosů a nákladů včetně dotací spíše dorovnal. V těchto letech byl prováděn značný objem výchovných těžeb (prořezávky a výřez nežádoucích dřevin). V lesích se vyskytovaly obrovské plochy březových náletů na dřívě zalesněných kůrovcových plochách a bříza tedy zahlušovala veškeré dřívě vysázené dřeviny. Situace s prodejem dříví na trhu se poté uklidnila, ale zanedlouho začaly ceny prudce stoupat kvůli „energetické krizi“. Hospodářské roky 2022 a 2023 by byly včetně dotací vyrovnané, ovšem v obou letech se vyskytly problémy s firmou, která vykupovala dříví a nezaplatila včas fakturu za odvezené dříví. S touto firmou již město nespolupracuje.

4.3. Výhled na období 2024-2029

V letech 2024 až 2029 včetně, lze na straně provozních nákladů předpokládat při současném stavu lesa jejich postupné snižování, a to v důsledku postupného snižování objemu prací na obnově lesních porostů. Ke snižování výdajů přispěje i nízký objem prováděné těžby, která je novým LHP v současné době stanovená na 6 340 m³ s možnou odchylkou +/- 10 % (5 706 – 6 974 m³).

Situace na trhu s dřívím již výrazně neovlivňuje kůrovcová kalamita. Je nepravděpodobné, že by ceny dříví extrémně klesly.

Z výše uvedených důvodů město již od roku 2018 omezuje těžbu opravdu jen na nezbytné minimum a nechává stromy růst v lese s tím, že k plánované těžbě bude přistoupeno za zlepšení podmínek na trhu se dřevem. K určitému navýšení těžby došlo v letech 2022 a 2023, kdy se do objemu těžby promítla nahodilá těžba a výchovná těžba, která je povinná na základě platného LHP.

Cílem obnovy lesa je vytvoření stabilního, kvalitního, druhově, prostorově a věkově skupinovitě smíšeného lesa.

Při obnově porostů myšlenými úmyslnými těžbami se na LHC Město Příbor využívalo převážně hospodářský způsob holosečný maloplošný v kombinaci s násečným a podrostním. V řadě případů se využívá účelově výběrná seč. Velký důraz je kladen na práci s přirozenou obnovou geneticky vhodných lesních dřevin všude, kde je to s ohledem na budoucí cílovou skladbu porostů možné a kde to podmínky a okolnosti dovolují. Podmínky pro přirozenou obnovu porostů se začínají dlouhodobě připravovat a vytvářet, absence semenných roků a kalamitní stavy jsou ovšem limitním faktorem jejího úspěšného rozvinutí.

Umělá obnova se uplatňuje všude tam, kde přirozenou obnovu nelze využít, nebo tam, kde přirozená obnova nebyla úspěšná. Při umělé obnově lesa se používají počty sazenic v souladu s vyhláškou MZe č. 456/2021 Sb. Cílem při obnově porostů je rovněž dosažení

stanoveného minimálního podílu melioračních a zpevňujících dřevin, ke zmíněnému cíli je přednostně využívána přirozená obnova.

V obnovovaných porostech je vhodné ponechat dostatečný počet doupných stromů a část odumřelého dřeva k rozpadu pro zvyšování populací ptáků a neškodících druhů hmyzu, hub a mikroorganismů.

Protože se budeme snažit postupně přecházet na výběrný způsob lesního hospodaření, tak umělá obnova bude omezena na nezbytné minimum. Bude využívána pouze na místech, kde se přirozené obnově nebude dařit, nebo nebude na daném místě možná. Těžba bude v takovém případě probíhat ve starších porostech mýtního věku, ve kterých se bude nacházet podrost. Tento způsob hospodaření je ekologičtější a méně finančně náročný (není potřeba provádět výsadbu velkého počtu sazenic, nálet je stanovištně vhodný a pod porostem v podrostu neroste tolik bušeně jako na otevřené ploše – holině). Převod lesa pasečného na výběrný je dlouhodobá záležitost, doba převodu většinou přesahuje dobu obmýtí na daném stanovišti. Jednou z hlavních příčin minimálního rozšíření výběrných lesů mimo původní oblast je považována právě nutnost dlouhodobosti a značné náročnosti hospodaření během převodů, předčasné odtěžení původního porostu z důvodu urychleného uvolňování následného porostu (přechod k plošné obnově) nebo odtěžení z důvodu zhoršeného zdravotního stavu nebo věku.

K případným převodům je nutné zvolit vhodné porosty s dostatečnou diferenciací tlouštěk, výšek a věku, vhodně obhospodařované a s dostatečnou délkou korun. Z důvodu minimalizace ztrát produkce je doporučováno zahájení převodů po dosažení věku 70 let, kdy již lze získat zpeněžitelné sortimenty.

Produkční a ekonomické porovnání lesa pasečného a výběrného je velice problematické z důvodu chybějících srovnatelných dat a nutnosti dlouhodobého sledování. Také modelová řešení narážejí na nedostatek vstupních podkladů. Zjištěné rozdíly v objemu produkce lesa pasečného a výběrného jsou minimální, u výběrných lesů je při hodnocení nutno zohlednit dlouhodobé udržování snížené zásoby, zpravidla vyšší věk porostu a nižší přírůst silných stromů vzhledem k jejich růstové ploše. Pro udržení příznivého stavu výběrného lesa jsou nutné opakované zásahy ve všech porostních částech, ve slabších a středních tloušťkových stupních. Tímto je i tento způsob hospodaření nákladnější, ale na druhou stranu se jedná o přírodě blízké hospodaření. Při oběžní době 10 let se vytěží až o až 20 % z výchozího počtu stromů v těchto tloušťkách.

U výběrných lesů se často zdůrazňuje těžba tlustých sortimentů, ve výběrných lesích a převodech je však nutné průběžně zasahovat do celé tloušťkové struktury s ohledem na zdravotní stav, úpravu porostní struktury a podporu následného porostu.

V následujících letech bude potřeba vychovávat mladé porosty do 40 let věku. Jelikož výchova porostů do 40 let věku je závazný ukazatel LHP, jak je již zmíněno v kapitole 1.3, je toho opravdu hodně, konkrétně 78,77 ha (47,37 % plochy lesů). Samozřejmě LHP má platnost 10 let, takže se vše dá dobře rozdělit do více let.

4.4. Možnost samosběru

Samosběr (či tzv. samovýroba) je využíván podle zájmu občanů a možností městských lesů. Je to jen doplňková možnost prodeje palivového dříví a nemůže podstatně vylepšit ekonomiku lesa. Lesní hospodář tuto metodu prodeje využívá, pouze je-li ekonomicky nebo operativně výhodnější.

V případě potřeby prodat drobné zůstatky po odvozu dříví odvozními soupravami je také využívána možnost tzv. drobného prodeje již vyrobeného dříví občanům.

Rok	Částka v Kč
2023	26 488
2022	34 984
2021	19 418
2020	4 714
2019	13 568

Tabulka č. 8 – Přehled samovýroby a samosběru

4.5. Krádeže dříví

Během posledních pár let jsme řešili několik případů krádeží dříví, konkrétně 4 případy. 2 krádeže se udály ve Fryčovicích a 2 na Hájově. Škoda způsobená krádežemi v lesích města Příbora činí 65 173,98 Kč a bylo odcizeno 19,42 m³.

Místo	Množství v m ³	Způsobená škoda v Kč	Výsledek
Fryčovice	5,35	9 719,93	Pachatel neznámý, částku uhradila pojišťovna.
Fryčovice	9,25	31 611,25	Částku uhradil pachatel, pan J.V.
Hájov	1,25	3 781	Pro nedostatek důkazů nebyla pachateli krádež prokázána, částku uhradila pojišťovna.
Hájov	3,57	20 061,8	Pachatel neznámý, částku uhradila pojišťovna.

Tabulka č. 9 – Přehled krádeží

Ihned po první zjištěné krádeži byly pořízeny 2 fotopasti značky BUNATY a po druhé zjištěné krádeži, kdy fotopasti usvědčily pachatele, pana J.V., byly pořízeny další 2 kusy fotopastí. Dnes plní důležitou úlohu v lesním hospodářství.

5. **Funkce lesa**

5.1. Funkce produkční: Hospodářský les (prodej dříví)

Všechny městské lesy jsou zařazeny do kategorie lesa hospodářského. Město by z nich jako dobrý hospodář mělo mít hospodářský užitek. Tohoto užitku bylo dříve dosahováno především výsadbou a následným prodejem smrku ztepilého. Toto již v současné době neplatí. Jestliže vysazované smrkové sazenice často usychají hned po výsadbě, odrostlé

mladé kultury až po slabé kmenoviny jsou napadány z důvodu extrémního počasí druhotnými škůdci a musí být pak bez patřičného užítku vytěženy, nelze již mluvit o jednoznačném hospodářském přínosu výsadby smrku.

U vysazených mladých listnatých kultur se hospodářský výsledek projeví až mnohem později, než tomu bylo dříve u smrkových monokultur. Nicméně po poklesu nákladů na péči o zalesněné holiny a po nezbytných pěstebních opatřeních by měl i zdravý smíšený les přinášet jeho majiteli užitek.

Z dlouhodobého ekonomického hlediska jsou městské lesy pro město přínosem. Je potřeba vnímat rozdíly v hospodaření jednotlivých let či víceletých období. Rovněž je vhodné pohlížet na hospodaření v městských lesích s určitým nadhledem, a to při zohlednění i jiných výsledků, například u mimoprodukčních funkcí.

5.2. Funkce mimoprodukční - ochranná (ochrana půdy, vody), rekreační, apod.

V posledních letech se však již také více mluví o dříve opomíjených tzv. mimoprodukčních funkcích lesa. Pro obyvatele města mají tyto funkce lesa přínos hlavně pro rekreaci a sběr lesních plodů a hub. Neměli bychom ovšem také opomíjet funkci lesa jako ochranu životního prostředí - od ochrany půdy, zadržování vody v krajině, životního prostoru pro rostliny a živočichy až po zlepšování ovzduší.

Les je možné také využít pro výuku dětí na místních školách, pro naučně - vzdělávací či osvětovou činnost. V oblasti vzdělávání se věnovat „učení se od lesa; co pro nás znamená les?“ např. formou vycházek s hajným, případně spolupracovat s kolegy, kteří mají vzdělání v oblasti „lesní pedagogika“.

Rovněž jsou lesy využívány pro pohybové aktivity občanů bez rozdílu věku např. vycházkové trasy, běžecké trasy, projížďky na kole, rekreace apod. Aktuálním konkrétním příkladem je cyklotrasa na Závišické paseky vyznačená přes les Borůvčák. V městském lese Hájek je zase každoročně umožněno pořádání závodů v přespolním běhu „Kateřinický trailový závod“.

Ze strany občanů jsou i další požadavky či podněty na aktivity v městských lesích, například část lesa Cihelňák za mysliveckou chatou je v současnosti často využívána pro svatební obřady.

V souvislosti s výše uvedeným bude postupně řešena otázka rozšíření ploch městských lesů jejich dokoupením od jiných vlastníků, tzv. zcelování jednotlivých porostů. Cílem je dosažení efektivnější péče o lesní porosty.

U jednotlivých lesních celků budou postupně vytipovány sousední lesní pozemky jiných vlastníků, u kterých je na zvážení jejich odkoupení a zcelení s městskými lesy. Po prohlídce těchto pozemků by návrhy na odkoupení jednotlivých pozemků byly průběžně předkládány k projednání orgánům města včetně požadavku na uvolnění potřebných finančních prostředků.

6. Závěrečné doporučení

- Provést případnou změnu z lesa pasečného na les výběrný.
- Podporovat nadále zlepšování zdravotního stavu lesa, zvláště pak investovat do oplocování přirozeného zmlazení (např. jedle bělokoré) a dosáhnout tak navýšení méně zastoupených dřevin v druhovém složení lesa a podporovat tak přírodě blízké hospodaření v lese.
- Zaměřit se na mimoprodukční funkce lesa.
- Připravit návrh (výčet) lesních porostů vhodných pro případné odkoupení od soukromých vlastníků a předložit návrh na odkoupení k projednání orgánům města, případně návrh na jiný způsob užívání či správy lesních porostů jiných vlastníků sousedících s městským lesem.
- Připravit osvětovou činnost zaměřenou na ochranu přírody a lesní hospodářství. V praxi by bylo možné pozvat žáky příborských základních škol do lesa a tam je seznámit nejen se základy lesnictví a prací v lese, ale i náhledem do myslivosti, jakožto české národní tradice.

V závěrečném shrnutí se dá konstatovat, že občané a hlavně žáci a studenti škol by měli mít o lese větší přehled a dozvídat se, jak se postupuje v hospodářském lese, co les obnáší a jak se o něj starat. Dětem, žákům a studentům je třeba říci i o myslivosti, která je s lesem nedílně spjata a trochu jim dát nový pohled na toto téma, neboť v médiích a na sociálních sítích, odkud většina mladých lidí čerpá informace, nemá myslivost moc dobrou pověst.

V rámci hospodaření ve výběrném lese po finanční stránce budou do budoucna příjmy z lesů stejné (kvalitu s největší pravděpodobností nahradí objemová produkce), ale náklady na výchovu lesa budou větší. Toto zvýšení nákladů se bude projevovat na postupném přecházení z pasečného způsobu hospodaření, avšak při postupném vzniku lesa výběrného (30 i více let) by se měly příjmy a výdaje vyrovnat. Lesům se na oplátku zvýší funkce přírodní, ochranná, kulturní, ale i produkční.

Jakožto lesní hospodář doporučuji postupnou transformaci lesního hospodaření ve prospěch mimoprodukčních a socioekonomických funkcí (kapitola 2.2. a 5.2.) nad produkčními. Proto doporučuji radě města a zastupitelstvu města, tuto postupnou přeměnu.