



Určeno pro:	Schůzi Rady města Příbora č.:			30		
	Konanou dne:			12.01.2016		
Materiál číslo:	30/15					
Název materiálu a návrh usnesení:						
30/15 Chodníkové těleso na pozemcích parc. č. 3282 a 3283/1, k. ú. Příbor – ul. Ostravská						
30/15/1	Vzala na vědomí informaci o probíhající jednání mezi Ředitelstvím silnic a dálnic ČR a městem Příbor zastoupeným odborem investic a správy majetku ve věci převzetí částí pozemků parc. č. 3282 a 3283/1 v k. ú. Příbor.					
Obsah předkládaného materiálu:						
Důvodová zpráva:				Počet stran:	3	
Přílohy:	Počet int. příloh:	6	Počet ext. příloh:	0	Počet stran:	7
Počet stran celkem:					10	
	Titul, jméno, příjmení:	Datum:	Podpis:			
Předkládá:	Ing. Jaroslav Šimíček, vedoucí odboru ISM		<i>Ing. Šimíček, v. r.</i>			
Zpracoval:	Lenka Habdasová, úřednice odboru ISM		<i>Habdasová, v. r.</i>			
Projednáno s:	Ing. Danou Foriškovou Ph.D. místostarostkou	06.01.2016	<i>Ing. Forišková Ph.D., v. r.</i>			
Právní konzultace:	JUDr. Rostislav Michálek	23.10.2015	<i>stanovisko v příloze</i>			
Předáno KVM:	Pavla Urbanová	06.01.2016	<i>Urbanová, v. r.</i>			

Důvodová zpráva

Odbor investic a správy majetku předkládá radě města informaci o jednání vyvolaném Ředitelstvím silnic a dálnic ČR Správa Ostrava (ŘSD), ve věci bezúplatného převodu částí pozemků pod „starými“ chodníky na ul. Ostravské a navazujících svahů. Jedná se o chodníky podél silnice I. třídy směr Ostrava ve správě ŘSD, mimo chodníků na mostním objektu.

Po předchozí e-mailové korespondenci zahájené ŘSD byla dne **09.10.2015** odboru ISM zaslána nabídka bezúplatného převodu částí pozemků nacházejících se pod chodníkovým tělesem na ul. Ostravské – od restaurace Zafír ke hranici s k. ú. Skotnice. Součástí nabídky nebyly pouze části pozemků pod chodníkovým tělesem, ale ŘSD s odvoláním na zákon č. 13/1997 Sb., o pozemních komunikacích jako součást převodu uvedlo také svahy k chodníkům přiléhající.

Na základě této nabídky bylo odborem ISM ověřeno, že uvedené chodníky vybudované v 60. letech minulého století nejsou evidovány v majetku města. MÚ Příbor ani ŘSD ČR nemá k dispozici dokumenty prokazující, kdo byl investorem stavby a komu byla stavba po realizaci předána, v tomto případě však vlastnictví výslovně stanoví příslušný zákon – zákon č. 13/1997 Sb., o pozemních komunikacích, ust. § 9 odst. 1. Tento fakt není ze strany odboru ISM zpochybňován a v současné době je zadáno vyhotovení znaleckého posudku na ocenění chodníkového tělesa pro účely jeho zavedení do evidence majetku města.

Odbor ISM má však pochybnosti o povinnosti převzít spolu s pozemky pod chodníky také přilehlé svahy, včetně povinnosti souvisejících s vlastnictvím pozemků, což představuje zejména vynakládání prostředků na jejich údržbu. Z tohoto důvodu požádal odbor ISM o právní názor právníka MÚ JUDr. Michálka. Z jeho stanoviska ze dne **23.10.2015** vyplývá, že bez stavební dokumentace lze jen stěží určit, zda přilehlé svahy slouží více k ochraně a údržbě silnice I. třídy nebo chodníkového tělesa.

Dne **18.11.2015** se konalo osobní jednání zástupců odboru ISM (Ing. Šimíček, p. Habdasová) s ředitelem ŘSD ČR Správa Ostrava Ing. Opělou, kdy zástupci ŘSD trvali na stanovisku, že povinností města je převzít pozemky pod chodníky včetně svahů, zástupci města toto tvrzení zpochybňovali s poukazem na skutečnost, že v případě, že by došlo k odstranění chodníků (např. pro jejich nepotřebnost pro město), svahy by nadále sloužily k údržbě silnice. Dále zástupci odboru ISM uvedli, že lze předpokládat, že svahy byly primárně budovány pro stavbu silnice a chodníková tělesa jsou pouze „doplňkovou“ stavbou.

V návaznosti na uvedené jednání odbor ISM vyjádřil odbor ISM své stanovisko v dopise ze dne **23.11.2015** a požádal ŘSD o vyjádření se k možnosti zřízení věcného břemene pro stavbu chodníků, popř. o možnosti pronájmu pozemkových částí pod chodníky a o vyčíslení nákladů na tyto možnosti řešení. V takovém případě, by se jednalo pouze o majetkoprávní vypořádání umístění a užívání stavby na pozemcích jiného vlastníka a nebylo by zapotřebí řešit funkci a vlastnictví svahů, tyto by zůstaly součástí stávajících pozemků ve vlastnictví státu a správě ŘSD.

Na toto sdělení obdržel odbor ISM dne **03.12.2015** stanovisko ŘSD, ve kterém vyjadřuje nesouhlas se stanoviskem odboru ISM; k možnosti zřízení věcného břemene popř. pronájmu se ŘSD v tomto stanovisko nevyjádřilo.

Dopisem ze dne **07.12.2015** odbor ISM opětovně požádal ŘSD o vyjádření se k možnosti zřízení věcného břemene, popř. pronájmu. K tomuto dopisu se ŘSD – k dnešnímu dni bez odpovědi.

Ze znění zákona č. 13/1997 Sb. – odkazy ŘSD:

§ 9 odst. 1

Vlastníkem dálnic a silnic I. třídy je stát. Vlastníkem silnic II. a III. třídy je kraj, na jehož území se silnice nacházejí, a **vlastníkem místních komunikací je obec, na jejímž území se místní komunikace nacházejí.** Vlastníkem účelových komunikací je právnická nebo fyzická osoba. Stavba dálnice, silnice a místní komunikace není součástí pozemku.

§ 11 odst. 2

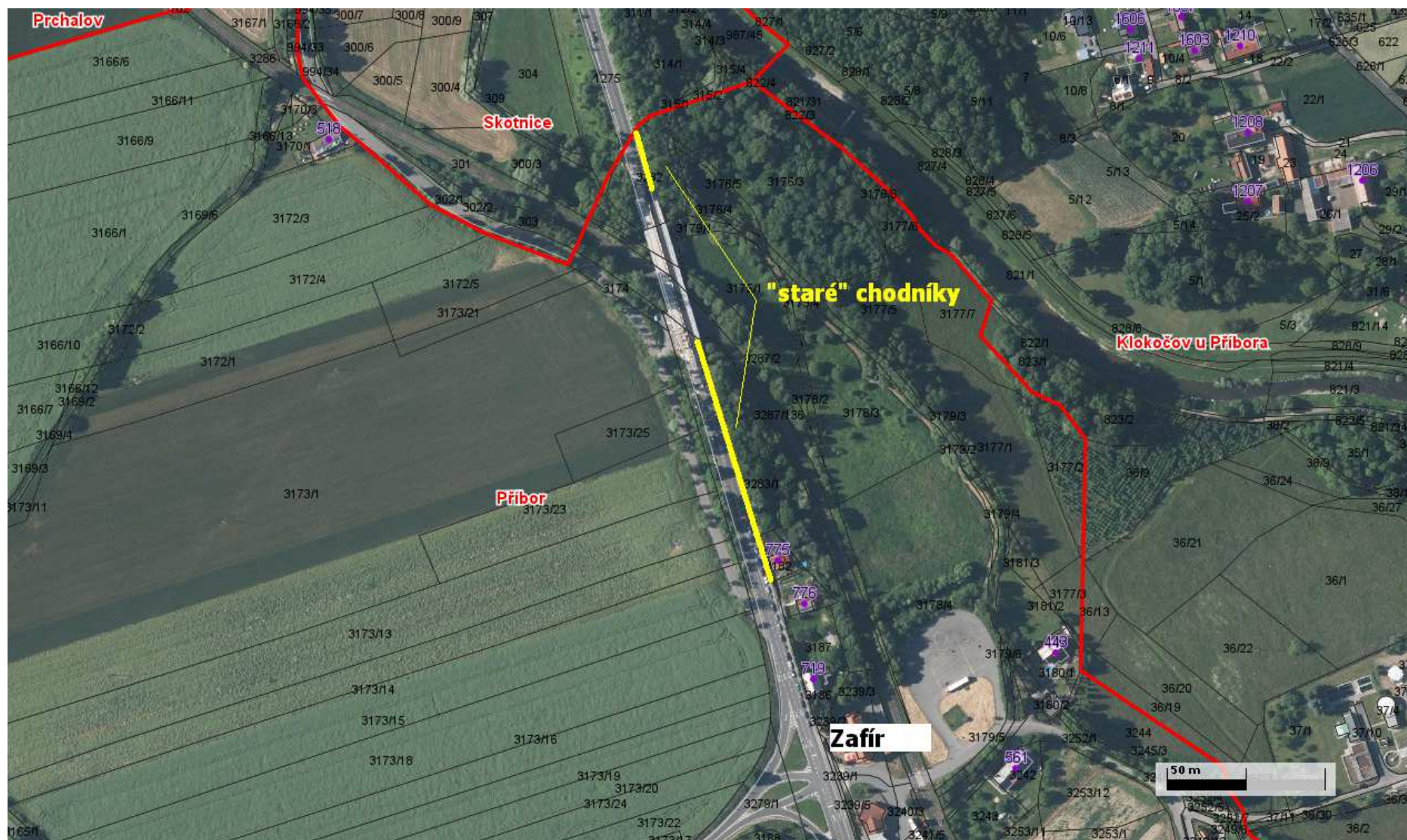
Těleso dálnice nebo těleso silnice a místní komunikace mimo území zastavěné nebo zastavitelné je ohraničeno spodním okrajem a vnějšími okraji stavby pozemní komunikace, kterými jsou vnější okraje zaoblených hran zářezů či zaoblených pat náspů, vnější hrany silničních nebo záchytných příkopů nebo rigolů nebo vnější hrany pat opěrných zdí, tarasů, koruny obkladních nebo zárubních zdí nebo zářezů nad těmito zdmi.

§ 12 odst. 1 písm. c)

Součástmi dálnice, silnice a místní komunikace jsou tunely, galérie, opěrné, zárubní, obkladní a parapetní zdi, tarasy, násypy a svahy, dělicí pásy, příkopy a ostatní povrchová odvodňovací zařízení, silniční pomocné pozemky.

Interní přílohy:

1. Situace ve fotomapě
2. Nabídka ŘSD
3. Právní stanovisko
4. Dopis OISM ze dne 23.11.2015
5. Odpověď ŘSD
6. Dopis OISM ze dne 07.12.2015





ŘEDITELSTVÍ SILNIC A DÁLNIC ČR

MĚSTSKÝ ÚŘAD PŘÍBOR		Č. dopor.
Došlo: - 9 -10- 2015	Zpracov. HGL	
Č.j.: 11091/15	Ukl. zn.	
Přílohy:		

V OSTRAVĚ DNE : 6.10.2015

VAŠE ZNAČKA:

NAŠE ZNAČKA: 54200/1598/15/Vym

SP. ZN:

VYŘIZUJE: VYMAZALOVÁ/446

Město Příbor
Městský úřad
Vážená paní L. Habdasová
Náměstí Sigmunda Freuda 19
742 58 Příbor

Nabídka převodu pozemků v k.ú. Příbor

Obracíme se na Vás s nabídkou bezúplatného převodu částí pozemků parc.č. 3283/1 a 3282 v k.ú. Příbor, jelikož jste ve smyslu zák. 13/1997 Sb. vlastníky místních komunikací IV. třídy (chodníků) na nich umístěných. Svahy (za chodníkem) jsou součástí komunikace podle zák. 13/1997 Sb. Pro převod je žádoucí zajistit geometrický plán pro rozdělení pozemků (odměřit chodníky a svahy), náklady s tím spojené jsou v režii města (tj. obdarovaného). Zdvouřile žádáme, abyste věc projednali v orgánech města. Přílohou zasíláme snímky.

Dáváme na vědomí a jsme s pozdravem.

Ing. Tomáš Opěla
ředitel Správy Ostrava

Přílohy – dle textu.

Ředitelství silnic a dálnic ČR, Správa Ostrava, PÚ, Mojmírovců 5, 709 81 Ostrava – Mariánské Hory
TEL: 596 663 446, FAX: 596 634 113, E-MAIL: daria.vymazalova@rsd.cz

Čerčanská 12
140 00 Praha 4

tel.: 241 084 111
fax: 241 084 575

IČO: 65993390
DIČ: CZ65993390

Městský úřad Příbor
právník
742 58 Příbor, náměstí Sigmunda Freuda 19

VÁŠ DOPIS**ZE DNE:****Č.J.:** 11691/2015/RMí PRA-1153/2015**VYŘIZUJE:** JUDr. Rostislav Michálek**TELEFON:** 556455445**E-MAIL:** michalek@pribor-mesto.cz**DATUM:** 23.10.2015

Město Příbor

Městský úřad

Odbor investic a správy majetku

Odověď na žádost o právní názor

Vážení kolegové, k Vaší žádosti o právní názor k bezúplatnému převodu částí pozemků na ul. Ostravské v Příboře dotčených stavbou „starých“ chodníků vč. zábradlí a přilehlých svahů uvádím následující.

Dle paspartu místních komunikací jsou dané chodníky místní komunikací IV. třídy. Dle územního plánu města Příbora jsou tyto chodníky umístěny mimo zastavěné území.

Dle ust. § 9 odst. 1 zákona č. 13/1997 Sb. o pozemních komunikacích, ve znění pozdějších předpisů (dále jen „zákon o pozemních komunikacích“), je vlastníkem místních komunikací obec, na jejímž území se místní komunikace nacházejí.

Dle ust. § 12 odst. 1 zákona o pozemních komunikacích jsou součástími místní komunikace mj. všechny konstrukční vrstvy vozovek a krajnice a silniční pomocné pozemky.

Ust. § 11 zákona o pozemních komunikacích pak upravuje silniční pozemek.

Podle odst. 1 tohoto ustanovení se silničním pozemkem rozumí pozemky, na nichž je umístěno těleso místní komunikace a silniční pomocný pozemek.

Podle odst. 2 tohoto ustanovení je těleso místní komunikace mimo území zastavěné nebo zastavitelné ohraničeno spodním okrajem a vnějšími okraji stavby pozemní komunikace, kterými jsou vnější okraje zaoblených hran zářezů či zaoblených pat náspů, vnější hrany silničních nebo záchytných příkopů nebo rigolů nebo vnější hrany pat opěrných zdí, tarasů, koruny obkladních nebo zárubních zdí nebo zářezů nad těmito zdmi.

Dle komentáře k tomuto ustanovení hranice tělesa pozemní komunikace mimo průjezdní úsek tvoří spodní okraj stavby a vnější okraje stavby, které poté popisuje podle provedení konkrétní stavby pozemní komunikace. Obecně však vnější okraje stavby tvoří vnější okraje zaoblených hran zářezů či zaoblených pat náspů, případně vnějších hran opěrných zdí.

Podle odst. 5 tohoto ustanovení je silniční pomocný pozemek pruh pozemku přilehlého po obou stranách k tělesu místní komunikace mimo souvisle zastavěné území obcí, který slouží účelům ochrany a údržby místní komunikace, pokud tyto pozemky jsou ve vlastnictví vlastníka místní komunikace.

V daném případě není z předané fotodokumentace zřejmé, kde je vnější okraj stavby silnice I. třídy, která z předmětným chodníkem sousedí. Konkrétně, kde jsou vnější okraje zaoblených hran zářezů či zaoblených pat náspů, vnější hrany silničních nebo záchytných příkopů. Za účelem tohoto zjištění doporučuji kontaktovat současného vlastníka a požádat o nahlédnutí do stavební dokumentace k dané stavbě a vyjasnit si otázku, kde končí těleso dané komunikace.

Město Příbor, MÚ
ID DS: rfvbx3kIČ: 00298328
DIČ: CZ00298328Tel. ústředna: 556 455 455
Fax: 556 722 093

Může být totiž zjištěno, že těleso silnice I. třídy končí přilehlým svahem. V takovém případě není právní důvod k převodu daných pozemků na město Příbor.

Pokud přilehlý svah není součástí tělesa silnice I. třídy, bude zřejmě pomocným pozemkem k místní komunikaci IV. třídy, tj. chodníku, neboť s ní bezprostředně sousedí. Nelze totiž stanovit, zda slouží více k ochraně a údržbě silnice I. třídy nebo místní komunikace IV. třídy.

Městský úřad Příbor
742 58


JUDr. Košťislav Michálek
právník



Město Příbor
Městský úřad Příbor
Odbor investic a správy majetku
742 58 Příbor, náměstí Sigmunda Freuda 19

VÁŠ DOPIS ZN.:

ZE DNE:	09.10.2015	
Č.J.:	11091/2015/Hab OISM-1111/2015	Ředitelství silnic a dálnic ČR
VYŘIZUJE:	Lenka Habdasová	Mojmírovců 5
TELEFON:	556 455 458	709 81 Ostrava - Mariánské Hory
E-MAIL:	habdasova@pribor-mesto.cz	
DATUM:	23.11.2015	

Sdělení

Vážení,

město Příbor zastoupeno odborem investic a správy majetku k Vaší nabídce převodu částí pozemků parc. č. 3283/1 a 3282 – pozemky pod chodníkovým tělesem a přilehlé svahy, v k. ú. Příbor ze dne 06.10.2015, na základě právního stanoviska právníka MÚ Příbor a osobního jednání s Ing. Opělou dne 18.11.2015, sděluje následující:

Z Vámi předané fotodokumentace není zřejmé, kde přesně se nachází vnější okraj stavby silnice I. třídy, která sousedí s chodníkovým tělesem, konkrétně, kde jsou vnější okraje zaoblených hran zářezů či zaoblených pat náspů. Stavební dokumentace ke stavbě silnice a chodníkových těles není k dispozici, proto nelze jednoznačně stanovit, zda uvedené svahy slouží více k ochraně a údržbě silnice I. třídy, či chodníků, tj. místní komunikace IV. třídy.

Domníváme se však, že v době realizace stavby silnice a chodníků bylo hlavní stavbou těleso silnice, a že tedy svahy byly budovány primárně pro tuto stavbu. Lze předpokládat, že chodníková tělesa byla pouze „doplňková“ stavbou realizovanou v rámci komunikačního propojení Ostravy směrem na Nový Jičín a dál. Svahy dle našeho názoru slouží především k zajištění a údržbě tělesa silnice. Proto máme zato, že není zákonný důvod k převedení svahů do majetku města, což by mělo za následek zatížení rozpočtu města náklady na údržbu těchto pozemků. V případě, že můžete doložit povinnost města převzít uvedené svahy do majetku, vyplývající ze zákona, předložíme věc k dalšímu projednání v příslušných orgánech města.

Dále pro účely projednání této záležitosti radou a následně zastupitelstvem města, žádáme o informaci, zda by bylo možné pro umístění chodníkového tělesa na výše uvedených pozemcích zřídit pro město Příbor věcné břemeno, popř. nájemní vztah. V případě, že i tato možnost je reálná, Vás žádáme o alespoň informativní vyčíslení nákladů na zřízení věcného břemene, popř. stanovení přibližné výše ročního nájemného.

Děkujeme za vstřícné jednání.

S pozdravem

Ing. Jaroslav Šimíček
vedoucí odboru ISM

Město Příbor, MÚ
ID DS: rfvbx3k

IČ: 00298328
DIČ: CZ00298328

Tel. ústředna: 556 455 455
Fax: 556 722 093



ŘEDITELSTVÍ SILNIC A DÁLNIC ČR

MĚSTSKÝ ÚŘAD PŘÍBOR		U. dopor.
Došlo: -3 -12- 2015		Zpracov. Hab
Č.j.: 13185/14		Ukl. zn.
Přílohy:		

V OSTRAVĚ DNE : 27.11.2015

VAŠE ZNAČKA:

NAŠE ZNAČKA: 54200/3079/15/Vym

SP. ZN:

VYŘIZUJE: VYMAZALOVÁ/446

Město Příbor, MÚ
Odbor investic a správy majetku
Vážená paní Lenka Habdasová
Náměstí Sigmunda Freuda 19
742 58 Příbor

Stanovisko

K Vašemu sdělení ze dne 23.11.2015 pod čj. 11091/2015/Hab OISM-1111/2015 zaujímáme jasné stanovisko, které je podloženo zákonem. Dle ust. §11 odst. (2) a §12 odst. (1) písm. c) zák. 13/1997 Sb. svah za chodníkem je součástí komunikace tj. chodníku. Dle ust. §9 zák. č. 268/2015, kterým se mění zák. č. 13/1997 Sb., je vlastníkem místních komunikací obec, na jejímž území se místní komunikace nacházejí. Vzhledem k uvedenému je zcela zřejmé, že Vaše domněnka je v rozporu s právem.



Ing. Tomáš Opěla
ředitel Správy Ostrava

Ředitelství silnic a dálnic ČR, Správa Ostrava, PÚ, Mojžírovců 5, 709 81 Ostrava – Mariánské Hory
TEL: 596 663 446, FAX: 596 634 113, E-MAIL: daria.vymazalova@rsd.cz

Čerčanská 12
140 00 Praha 4

tel.: 241 084 111
fax: 241 084 575

IČO: 65993390
DIČ: CZ65993390



Město Příbor
Městský úřad Příbor
Odbor investic a správy majetku
742 58 Příbor, náměstí Sigmunda Freuda 19

VÁŠ DOPIS ZN.: 54200/3079/15/Vym

ZE DNE:

Č.J.: 13313/2015/Hab OISM-1111/2015

VYŘIZUJE: Lenka Habdasová

TELEFON: 556 455 458

E-MAIL: habdasova@pribor-mesto.cz

DATUM: 07.12.2015

Ředitelství silnic a dálnic ČR

Mojmírovců 5

709 81 Ostrava - Mariánské Hory

Dotaz

Vážení,

město Příbor zastoupeno odborem investic a správy majetku Vás žádá o sdělení podmínek zřízení věcného břemene pro stavbu chodníkového tělesa na pozemcích parc. č. 3283/1 a 3282 v k. ú. Příbor. Dne 06.10.2015 jste nás vyzvali k převzetí částí pozemků pod chodníkovými tělesy včetně přilehlých svahů. V současné době nemáme právní jistotu o naší povinnosti převzít do majetku a následné údržby spolu s pozemky pod chodníky také uvedené svahy, proto nabízíme jako způsob vypořádání zřízení věcného břemene, popř. nájem. V dopise ze dne 23.11.2015 jsme Vás žádali o sdělení podmínek a orientační vyčíslení nákladů na zřízení věcného břemene, popř. stanovení přibližné výše ročního nájemného. Ve Vaší odpovědi ze dne 27.11.2015, jste nám tyto informace neposkytli, proto o ně opětovně zdvořile žádáme.

Na základě Vašich požadavků vypracujeme návrh smlouvy o zřízení věcného břemene popř. nájemní smlouvy, který Vám předložíme k připomínkování. Jsme si vědomi, že v případě zřízení věcného břemene ponese náklady na vyhotovení příslušného geometrického plánu.

Děkujeme

S pozdravem

Ing. Jaroslav Šimíček
vedoucí odboru ISM

Prohlášení doručujícího orgánu: Adresátovi byla zanechána Výzva a Poučení dne	Odesílatel: Městský úřad Příbor 742 58 Příbor	Číslo odeslaní písemnosti:
Zásilka byla připravena k vyzvednutí ode dne 8-12-2015	č. j.: 13313/2015/Hab OISM-1111/2015	
DORUČENKA		
Jméno a příjmení doručovatele	Adresát: Ředitelství silnic a dálnic ČR	
Podpis doručovatele	SPRÁVA OSTRAVA	
	Mojmírovců 5	
	Ostrava	
	709 81 Ostrava-Mariánské Hory	
Prohlášení příjemce zásilky Černáková Jaroslava		
Jméno a příjmení příjemce	<i>Černáková Jaroslava</i>	
Vztah příjemce k adresátovi (není-li adresátem)	<i>členka</i>	
Potvrzuji převzetí této zásilky dne	<i>členka</i>	
Podpis	- 8 - 12 - 2015	

Tel. ústředna: 556 455 455
Fax: 556 722 093